



# 平成22年3月期 決算短信

平成22年5月14日  
上場取引所 名

上場会社名 21LADY株式会社  
コード番号 3346 URL <http://www.21lady.com/>  
代表者 (役職名) 代表取締役社長  
問合せ先責任者 (役職名) 取締役  
定時株主総会開催予定日 平成22年6月29日  
配当支払開始予定日 —

(氏名) 藤井 道子  
(氏名) 北川 善裕  
TEL 03-3556-2121  
有価証券報告書提出予定日 平成22年6月29日

(百万円未満切捨て)

## 1. 22年3月期の連結業績(平成21年4月1日～平成22年3月31日)

### (1) 連結経営成績

(%表示は対前期増減率)

|        | 売上高   |       | 営業利益 |   | 経常利益 |   | 当期純利益 |   |
|--------|-------|-------|------|---|------|---|-------|---|
|        | 百万円   | %     | 百万円  | % | 百万円  | % | 百万円   | % |
| 22年3月期 | 2,098 | △39.1 | △219 | — | △219 | — | 84    | — |
| 21年3月期 | 3,446 | △8.8  | △343 | — | △336 | — | △214  | — |

|        | 1株当たり当期純利益 | 潜在株式調整後1株当たり当期純利益 | 自己資本当期純利益率 | 総資産経常利益率 | 売上高営業利益率 |
|--------|------------|-------------------|------------|----------|----------|
|        | 円 銭        | 円 銭               | %          | %        | %        |
| 22年3月期 | 1,986.83   | —                 | 14.7       | △12.2    | △10.5    |
| 21年3月期 | △5,034.68  | —                 | △33.8      | △17.1    | △9.6     |

(参考) 持分法投資損益 22年3月期 11百万円 21年3月期 16百万円

### (2) 連結財政状態

|        | 総資産   | 純資産 | 自己資本比率 | 1株当たり純資産  |
|--------|-------|-----|--------|-----------|
|        | 百万円   | 百万円 | %      | 円 銭       |
| 22年3月期 | 1,921 | 681 | 31.6   | 14,829.45 |
| 21年3月期 | 1,678 | 550 | 31.7   | 12,477.50 |

(参考) 自己資本 22年3月期 607百万円 21年3月期 531百万円

### (3) 連結キャッシュ・フローの状況

|        | 営業活動によるキャッシュ・フロー | 投資活動によるキャッシュ・フロー | 財務活動によるキャッシュ・フロー | 現金及び現金同等物期末残高 |
|--------|------------------|------------------|------------------|---------------|
|        | 百万円              | 百万円              | 百万円              | 百万円           |
| 22年3月期 | △16              | 624              | △196             | 602           |
| 21年3月期 | △272             | 322              | △198             | 191           |

## 2. 配当の状況

|                | 1株当たり配当金 |        |        |      |      | 配当金総額<br>(合計) | 配当性向<br>(連結) | 純資産配当<br>率(連結) |
|----------------|----------|--------|--------|------|------|---------------|--------------|----------------|
|                | 第1四半期末   | 第2四半期末 | 第3四半期末 | 期末   | 合計   |               |              |                |
|                | 円 銭      | 円 銭    | 円 銭    | 円 銭  | 円 銭  | 百万円           | %            | %              |
| 21年3月期         | —        | 0.00   | —      | 0.00 | 0.00 | —             | —            | —              |
| 22年3月期         | —        | 0.00   | —      | 0.00 | 0.00 | —             | —            | —              |
| 23年3月期<br>(予想) | —        | 0.00   | —      | 0.00 | 0.00 |               | —            |                |

## 3. 23年3月期の連結業績予想(平成22年4月1日～平成23年3月31日)

(%表示は通期は対前期、第2四半期連結累計期間は対前年同四半期増減率)

|                 | 売上高   |      | 営業利益 |   | 経常利益 |   | 当期純利益 |   | 1株当たり当期純利益 |
|-----------------|-------|------|------|---|------|---|-------|---|------------|
|                 | 百万円   | %    | 百万円  | % | 百万円  | % | 百万円   | % | 円 銭        |
| 第2四半期<br>連結累計期間 | 1,570 | 33.0 | △13  | — | △17  | — | △77   | — | △1,820.50  |
| 通期              | 3,430 | 63.5 | 25   | — | 15   | — | △50   | — | △1,182.14  |

#### 4. その他

(1) 期中における重要な子会社の異動(連結範囲の変更を伴う特定子会社の異動) 有

新規 1社 (社名 株式会社イルムスジャパン ) 除外 1社 (社名 株式会社インキュベーション )

(注) 詳細は、9ページ「企業集団の状況」をご覧ください。

(2) 連結財務諸表作成に係る会計処理の原則・手続、表示方法等の変更(連結財務諸表作成のための基本となる重要な事項の変更に記載されるもの)

① 会計基準等の改正に伴う変更 無

② ①以外の変更 有

(注) 詳細は、22ページ「連結財務諸表作成のための基本となる重要な事項の変更」をご覧ください。

(3) 発行済株式数(普通株式)

① 期末発行済株式数(自己株式を含む) 22年3月期 43,947株 21年3月期 43,947株

② 期末自己株式数 22年3月期 2,963株 21年3月期 1,320株

(注) 1株当たり当期純利益(連結)の算定の基礎となる株式数については、31ページ「1株当たり情報」をご覧ください。

#### (参考)個別業績の概要

1. 22年3月期の個別業績(平成21年4月1日～平成22年3月31日)

(1) 個別経営成績

(%表示は対前期増減率)

|        | 売上高 |       | 営業利益 |   | 経常利益 |   | 当期純利益 |   |
|--------|-----|-------|------|---|------|---|-------|---|
|        | 百万円 | %     | 百万円  | % | 百万円  | % | 百万円   | % |
| 22年3月期 | 72  | △48.5 | △71  | — | △55  | — | △149  | — |
| 21年3月期 | 140 | △26.5 | △78  | — | △65  | — | △230  | — |

|        | 1株当たり当期純利益 | 潜在株式調整後1株当たり当期純利益 |
|--------|------------|-------------------|
|        | 円 銭        | 円 銭               |
| 22年3月期 | △3,526.85  | —                 |
| 21年3月期 | △5,413.94  | —                 |

(2) 個別財政状態

|        | 総資産   |  | 純資産 |  | 自己資本比率 |  | 1株当たり純資産  |  |
|--------|-------|--|-----|--|--------|--|-----------|--|
|        | 百万円   |  | 百万円 |  | %      |  | 円 銭       |  |
| 22年3月期 | 1,019 |  | 360 |  | 35.4   |  | 8,797.54  |  |
| 21年3月期 | 1,102 |  | 517 |  | 47.0   |  | 12,148.98 |  |

(参考) 自己資本 22年3月期 360百万円 21年3月期 517百万円

2. 23年3月期の個別業績予想(平成22年4月1日～平成23年3月31日)

(%表示は通期は対前期、第2四半期累計期間は対前年同四半期増減率)

|               | 売上高 |       | 営業利益 |   | 経常利益 |   | 当期純利益 |   | 1株当たり当期純利益 |
|---------------|-----|-------|------|---|------|---|-------|---|------------|
|               | 百万円 | %     | 百万円  | % | 百万円  | % | 百万円   | % | 円 銭        |
| 第2四半期<br>累計期間 | 33  | △14.3 | △20  | — | △15  | — | △16   | — | △378.29    |
| 通期            | 67  | △7.1  | △40  | — | △29  | — | △30   | — | △709.29    |

#### ※業績予想の適切な利用に関する説明、その他特記事項

本資料に記載されている業績予想は、本資料の発表日現在に入手可能な情報に基づいたものであり、今後様々な要因によって異なる結果となる可能性があります。

## 1. 経営成績

### (1) 経営成績に関する分析

当連結会計年度における経済環境は、内外の経済を概観しますと、当初の深刻な世界同時不況は最悪の状態を脱しはしましたが、全般的に非常に厳しい状況で推移しました。我が国経済は、期前半は個人消費、設備投資共に低調なうえ、輸出も減少が続くなど状況は深刻でしたが、期後半は、対アジアを中心とする輸出が持ち直しの動きを見せるなど、改善の兆しが見えてまいりました。しかしながら、雇用情勢の悪化や厳しい所得環境の継続に伴う個人消費の低迷が続くなど、本格的な景気回復には至りませんでした。

このような経営環境の下、当社グループは当期を「厳しい経営環境に対応し将来の反転攻勢に備える年」と位置付け、グループ企業の構成を組み替えるべく積極的に取り組みました。

その結果、ライフスタイル産業の総合支援企業として2002年より投資育成を行っている株式会社洋菓子のヒロタに次ぐ新たなブランドとして、北欧の生活雑貨ブランド「イルムス」を展開する株式会社イルムスジャパンを子会社化いたしました。イルムス事業の育成により、ライフスタイル産業の食から住へと、当社グループのさらなる成長発展の準備を整えました。

### [セグメント別の概況]

#### ヒロタ事業

当社の主力事業である株式会社洋菓子のヒロタは、主力商品であるオリジナルシュークリーム・シューアイスを中心とした洋菓子の製造販売をしております。首都圏と関西地域で「洋菓子のヒロタ」ブランドの店舗を39店舗（平成22年3月末現在）展開するとともに、その他のブランドとして「ヒロタスイーツカフェ」等、5店舗（平成22年3月末現在）の直営店舗の営業をしております。直営店舗以外にホールセールを中心とする卸事業を展開しております。

当連結会計年度は、売上高1,940,462千円（前年同期比39.5%減）、営業損失118,179千円（前年同期は329,512千円の営業損失）となりました。

#### イルムス事業

株式会社イルムスジャパンは、1925年にデンマークで創業し2001年に日本法人として設立され、以来北欧家具・インテリア雑貨・キッチン用品の販売店舗の運営及び企画開発を行っておりますが、平成22年3月30日に発行済株式総数の85.0%を取得し、子会社化いたしました。

現在、店舗の見直し、アウトレットへの出店による新規顧客層の開拓、オンラインビジネスおよびカタログギフトの強化、またオープン10周年を記念した限定オリジナルグッズの開発・販売など、新たな取り組みを積極的に行っております。

経費面におきましても、商品在庫及び人件費の削減などコスト削減に取り組んでおります。

なお、株式会社イルムスジャパンの株式取得は当連結会計年度末であったため、当連結会計年度の当社連結決算には含まれておりません。

#### その他事業

その他事業におきましては、平成18年12月に譲り受けました、浅草雷門通りの商業施設の賃貸業である雷門TP（タウンプランニング）株式会社は、平成21年12月25日に同社保有固定資産を21LADY株式会社保有固定資産である株式会社洋菓子のヒロタ千葉工場と等価交換をし、現

在は2 1 L A D Yと同工場を共同保有しております。

神奈川県を中心に上海家庭料理レストランチェーンを運営する株式会社インキュベーションにおきましては、平成22年3月、当社保有全株式を同社代表取締役の櫛田裕和氏に譲渡いたしました。

これにより、株式会社インキュベーションは、当社連結決算対象から除外されました。

この結果、売上高161,700千円（前年同期比29.5%減）、営業利益10,000千円（前年同期比54.2%増）となりました。

この結果、当連結会計年度は売上高2,098,028千円（前年同期比39.1%減）、営業損失219,995千円（前年同期は343,122千円の営業損失）、経常損失219,721千円（前年同期は336,523千円の経常損失）、当期純利益84,035千円（前年同期は214,613千円の当期純損失）となりました。

## (2) 財政状態に関する分析

### (イ) 資産

流動資産は、前連結会計年度末に比べて112.6%増加し、1,113,159千円となりました。これは主として、現金及び預金が410,918千円、商品及び製品が204,471千円増加したことなどによります。

固定資産は、前連結会計年度末に比べて30.0%減少し、808,090千円となりました。これは主として、投資有価証券が219,387千円、建物及び構築物が110,419千円、土地が50,100千円減少したことなどによります。

### (ロ) 負債

流動負債は、前連結会計年度末に比べて43.0%増加し、880,758千円となりました。これは主として、未払金が225,315千円、買掛金が184,949千円増加したことなどによります。

固定負債は、前連結会計年度末に比べて29.8%減少し、359,469千円となりました。これは主として、長期未払金が83,712千円、長期借入金が68,630千円減少したことなどによります。

### (ハ) 純資産

純資産は、前連結会計年度末に比べて23.7%増加し、681,023千円となりました。これは主として、当期純利益84,035千円によります。

## ② キャッシュ・フローの状況

当連結会計年度における現金及び現金同等物（以下「資金」という）は、前連結会計年度末に比べ410,918千円増加し、当連結会計年度末には602,866千円となりました。

当連結会計年度における各キャッシュ・フローの状況とそれらの要因は以下のとおりであります。

### (イ) 営業活動によるキャッシュ・フロー

営業活動の結果使用した資金は16,851千円（前連結会計年度に使用した資金は272,565千円）となりました。収入の主な内訳は、税金等調整前純利益113,451千円、減価償却費128,379千円であり、支出の主な内訳は、負ののれんの発生益279,370千円であります。

### (ロ) 投資活動によるキャッシュ・フロー

投資活動の結果得られた資金は624,740千円（前連結会計年度に得られた資金は322,005千円）

となりました。収入の主な内訳は、連結の範囲の変更を伴う子会社株式取得による収入247,619千円、関連会社株式売却による収入212,431千円、有形固定資産の売却による収入201,793千円であり、支出の主な内訳は、有形固定資産の取得による支出26,365千円、預り保証金の返還による支出23,600千円であります。

(ハ) 財務活動によるキャッシュ・フロー

財務活動の結果使用した資金は196,971千円（前連結会計年度に使用した資金は198,192千円）となりました。収入の主な内訳は、長期借入れによる収入20,000千円であり、支出の主な内訳は、長期借入金の返済による支出157,109千円であります。

(参考) キャッシュ・フロー関連指標の推移

|                   | 平成18年3月期 | 平成19年3月期 | 平成20年3月期 | 平成21年3月期 | 平成22年3月期 |
|-------------------|----------|----------|----------|----------|----------|
| 自己資本比率            | 57.4     | 41.4     | 32.8     | 31.7     | 31.6     |
| 時価ベースの自己資本比率      | 94.2     | 56.8     | 34.1     | 8.1      | 13.9     |
| キャッシュ・フロー対有利子負債比率 | 11.9     | 32.3     | —        | —        | —        |
| インタレスト・カバレッジ・レシオ  | 5.8      | 2.3      | —        | —        | —        |

(3) 利益配分に関する基本方針及び当期・次期の配当

当社は、株主に対する適正な利益還元を経営の重要な政策として考えております。各期の経営成績を踏まえた上で、企業体質の強化と今後の事業展開のための内部留保の必要性を勘案決定することを基本方針としております。

現在当社は、企業価値の拡大を図り、時価総額経営による株主還元を考え、事業の拡大の努めており、当面は内部留保の充実を図っていく所存です。

当社は、株主の利益を最も重要な課題の一つとして考えております。株主各位につきましては適正な利益の還元を行うために、業績を踏まえた配当を実施することを基本としております。

今後も現在の基盤を固めるとともに、長期的な展望に立った展開と商品競争力、経営の高効率化を遂行し実質的な株主価値の向上を目指します。経営力の一層の強化に取り組んで参る所存であります。

#### (4) 事業等のリスク

当社グループの事業展開上のリスク要因となる可能性があると考えられる事項で、投資家の判断に重要な影響を及ぼす事項には以下のようなものがあります。

なお、文章の将来に関する事項は、当連結会計年度末現在において当社が判断したものであります。

#### 【当社グループの事業に伴うリスクについて】

##### ヒロタ事業

##### ① 品質管理について

ヒロタ事業の商品は、シュークリーム群を中心とした洋菓子であります。品質管理には十分配慮をしておりますが、細菌検査の結果によっては出荷不可能なケースも存在します。

現在『HACCP手法支援法に基づく菓子製造過程の高度化計画』に則り平成20年3月に高度化計画の認定を取得するなど、あらゆる対策を講じておりますが、品質に異常が発生した場合、当社グループの業績に影響を及ぼすこととなります。

##### ② 法的規制について

当社グループが経営する直営店及び大手スーパーマーケット、コンビニエンスストア等への卸売販売については、食品衛生法による法的規制を受けております。食品衛生法においては各店舗及び工場において食品衛生責任者を各市区町村の保健所に届け出て許可を受けております。当社グループでは店舗及び工場の衛生管理を徹底するため、設備器具、食材の取扱い及び従業員の衛生管理についてマニュアルにより細目にわたり規定するとともに、定期的な細菌検査を実施しております。

また、所轄の保健所から毎年商品検査や立ち入り検査を受けておりますが、食品衛生法に基づく食品営業許可の期限更新時において問題になるような指摘は受けておりません。しかしながら上記諸施策や検査にもかかわらず、今後当社グループの直営店舗における食中毒や食品衛生に関するクレーム等の事象が発生した場合には、当社グループの経営成績及び財政状態、営業許可の期限更新に影響を及ぼす可能性があります。

また、上記食品衛生法の他、「製造物責任法」、「消防法」、「農林物資の規格化及び品質表示の適正化に関する法律（JAS法）」等により制約を受けております。

##### ③ 競合について

当社グループが展開するシュークリームとシューアイスを中心とした洋菓子店「HIROTA」は大正13年の創業以来日本全国の消費者に広く知られたブランドであることに加え、消費者の大部分である女性の嗜好を取り入れた商品を提供しております。

当社グループが行うヒロタ事業の属する洋菓子のテイクアウトビジネスにおいては、出店スペースの確保が容易であることや外食事業に比べ初期投資が極端に少ないことから参入しやすく、小規模な個人運営店舗や大規模にFC展開を行っている店舗まで競合しており、出店競争や価格競争が激化すると、当社グループの財政状態及び経営成績に影響を及ぼす可能性があります。

##### ④ 特定商品の依存について

現在、当社グループが展開している直営洋菓子店「HIROTA」は「シュークリームのヒロタ」といわれるように、シューアイスを含めたシュークリーム群の店舗売上高に対する依存度が平

成22年3月期で約80%となっております。シュークリームは日本の洋菓子のなかで長く親しまれた商品であり、今後も同様であると認識しております。

また、シュークリームの中でも季節毎のオリジナル商品の開発によって顧客ニーズの多様化に対応しておりますが、当社グループが提供するオリジナル商品と顧客ニーズの多様性の間にミスマッチが生じた場合には、当社グループの業績見通しに影響を及ぼす可能性があります。

#### ⑤ 出店について

当社グループが行うヒロタ事業は、平成22年3月末日現在において首都圏及び大阪近郊を中心に洋菓子店「HIROTA」を始めとして44店舗出店しております。当社グループが新規に出店する際の出店先の選定については、店舗の採算性、賃貸条件、乗降客数等を考慮して決定しております。現時点では、直営店中心の店舗展開を進めることにより事業パッケージの基本方針の徹底を行っており、今後につきましては直営店の拡大に注力して行く方針であります。

当社グループのヒロタ事業におきましては、上記に記載した積極的な出店を計画しておりますが、当社グループは常に個別店舗の採算を重視した店舗展開を行っており、当社グループの出店条件に合致する物件がなければ、出店計画に変更をきたすこともあるため、当社グループの業績見通しに影響を及ぼす可能性があります。

### イルムス事業

#### ① 出店先との関係

当社グループの出店先は百貨店を中心としております。消化仕入れ契約という形態をとっており1年契約の自動更新が基本となっております。契約期間中であっても百貨店側の改装により弊社の店舗の営業場所が移動、縮小する場合があります。また、昨今の経済状況により百貨店の閉鎖の増加傾向が続いた場合、当社グループの財政状態及び経営成績に影響を及ぼす可能性があります。

#### ② 競合について

北欧インテリアブームもあり、弊社と同様の商品を販売する競合も増加傾向にあります。また、インターネット販売では並行輸入による価格ダウンも目立ち始め、競争は厳しくなっております。このような状況下において、競争が激化すると、当社グループの財政状態及び経営成績に影響を及ぼす可能性があります。

## (5) 継続企業の前提に関する重要事象等

当社グループは、前連結会計年度において営業損失343,122千円、経常損失336,523千円を計上しております。

また、当連結会計年度において営業損失219,995千円、経常損失219,721千円を計上しております。

当該状況により継続企業の前提に重要な疑義を生じさせるような状況が存在しております。

当社は当該状況を解消すべく、当社グループの主力事業であるヒロタ事業について下記計画を策定し、「売上向上の方策」を徹底し、「売上原価の低減」及び「物流費の低減」と「販売管理費及び一般管理費の削減」を中心としたコスト構造の見直しにより損益分岐点を下げ、減収の中でも「直営店舗戦略の見直しによる収益改善」及び「新商品提案」により利益確保ができる体制を目指し、業務改善に取り組んでおります。

具体的な取り組み内容は次のとおりです。

## 1：原価率の改善

平成21年4月より主力商品であるオリジナルシュークリームの生産体制を抜本的に見直したことにより人件費及び間接経費の削減を行なってまいりました。今後については、生産量の増減にスライドした生産体制を築き、生産要員を適正人員に抑えた製造スタッフにより品質を維持し、生産性の向上に努めてまいります。また、商品のブラッシュアップと商品の改廃により、取扱アイテムを大幅に縮小し、更なる原価の低減を図っております。

## 2：販売費及び一般管理費の改善

平成21年4月以降、直営店舗7店舗の閉店及び組織の再編等により、ヒロタにおいて25名の人員削減及び店舗運営経費等の削減を行いました。

物流に関しましては、関東及び関西の物流費の算出方法（物量を基準とした金額）及び荷姿の見直しにより、大幅な削減を行いました。又、千葉ファクトリーから物流センターを経由して関東及び関西圏の直営店舗への納品の流れを通過型に改め、外部作業を内策に切替えて経費削減に努めました。引き続き物流比率の低減を図ります。

## 3：直営店舗戦略の見直しによる収益改善

洋菓子専門店として店舗における接客及びサービスの向上により、リピーターの獲得と購買金額の増額を目指し、重点店舗において社員中心にオペレーションを強化し、サービス面でのレベルUPを図ります。

## 4：卸売の進展と安定化

卸売については、新規商材に切り替える計画をしておりましたが、東日本、西日本ともに従来のオリジナルシュークリームの引き合いが多く、暫く取引のなかった新たなお取引様との取引が復活し、販売先の拡大が図れました。

今後におきましては、更なる取引量の拡大を目指し、オリジナルシュークリーム以外の商品等の受注も獲得してまいります。

## 5：新商品提案

主力商品でありますオリジナルシュークリームについては、引き続き「ディスカバージャパン」を積極的に取り組む一方、素材を活かせるシュークリーム以外の商品を模索検討し、自社製造や積極的なコラボレーションを進めてまいります。



## 2. 企業集団の状況

当社グループは、当社、連結子会社3社（株式会社洋菓子のヒロタ、雷門TP株式会社、株式会社イルムスジャパン）により構成されております。

当グループの事業における位置付け及び事業の種類別セグメントとの関連は、次のとおりであります。なお、事業の種類別セグメントと同一の区分であります。

### ヒロタ事業

当社の主力事業である株式会社洋菓子のヒロタは、主力商品であるオリジナルシュークリーム・シューアイスを中心とした洋菓子の製造販売をしております。首都圏と関西地域で「洋菓子のヒロタ」ブランドの店舗を39店舗（平成22年3月末現在）展開するとともに、その他のブランドとして「ヒロタスイーツカフェ」等、5店舗（平成22年3月末現在）の直営店舗の営業をしております。直営店舗以外にホールセールを中心とする卸事業を展開しております。

### イルムス事業

株式会社イルムスジャパンは、1925年にデンマークで創業し2001年より日本における北欧家具・インテリア雑貨・キッチン用品の販売店舗の運営及び企画開発を行っておりますが、平成22年3月30日に発行済株式総数の85%を取得し、子会社化いたしました。

現在、店舗の見直し、アウトレットへの出店による新規顧客層の開拓、オンラインビジネス及びカタログギフトの強化、またオープン10周年を記念した限定オリジナルグッズの開発・販売など、新たな取組みを積極的に行っております。

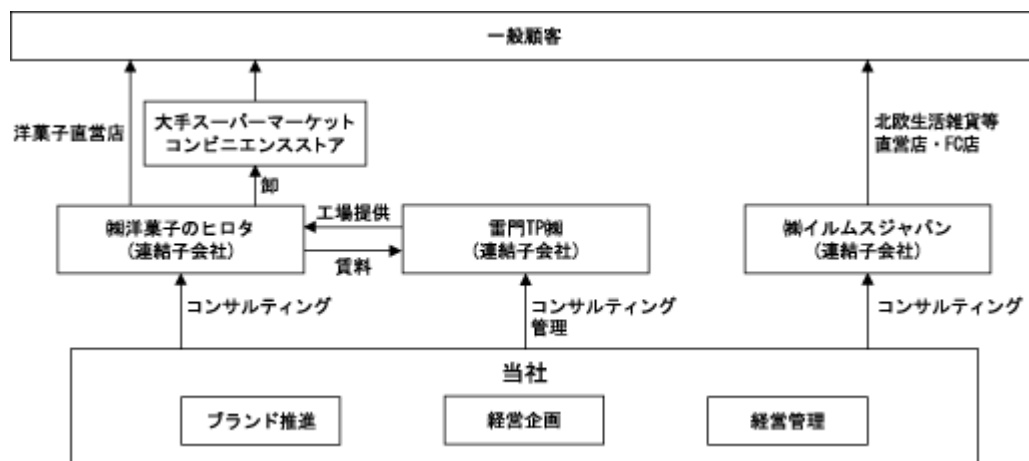
### その他事業

その他事業におきましては、平成18年12月に譲り受けました浅草雷門通りの商業施設の賃貸業である雷門TP（タウンプランニング）株式会社は、平成21年12月25日に同社保有固定資産を21LADY株式会社保有固定資産である株式会社洋菓子のヒロタ千葉工場と等価交換をし、現在は21LADY株式会社と共同保有しております。

神奈川県を中心に上海家庭料理レストランチェーンを運営する株式会社インキュベーションにおきましては、平成22年3月、当社保有全株式を同社代表取締役の榎田裕和氏に譲渡いたしました。

この結果、株式会社インキュベーションは、当社連結決算対象から除外されました。

事業の系統図は、次のとおりであります。



### 3. 経営方針

#### (1) 会社の経営の基本方針

当社（21LADY株式会社）グループは、ライフスタイル産業の創造と成長育成を通じて、“21世紀に生きる女性とその家族にふさわしい豊かさを感じるライフスタイル”に貢献することを経営の基本方針としております。事業の特徴としては、“衣・食・住・職・遊・学”にかかわる消費者ニーズにあった成長性の高いライフスタイル産業に対して、消費者の中心層である女性の視点によるマネジメントを行うこととあります。

#### (2) 目標とする経営指標

事業を展開するにあたっての当社の強みは、女性の着眼点をもとにした消費者の視点やM&Aとチェーンストアのノウハウ、事業会社として長期保有する投資スタンスによる競合他社との差別化、事業シナジーを求める企業ニーズとの合致であり、さらにはネットワーク・情報収集力、小規模ならではの機動力です。また、株式会社洋菓子のヒロタ再生の実績や株式会社イルムスジャパンの取得も大きな励みとなっております。

#### (3) 中長期的な会社の経営戦略

当社グループは、資本の効率的な運用を重視し、中長期的には営業利益の増加と資産の有効活用を目指して、総資本営業利益率や株主資本営業利益率の向上を推進すべく経営に当たってまいります。

なお、当社は連結配当規制適用会社であります。

#### (4) 会社の対処すべき課題

依然として厳しい経営環境におきまして、更にコスト意識を強く持った経営を行い、各グループのブランド価値を高める経営が必要とされています。このような状況のもと、当社グループの主力事業でありますヒロタ事業におきましては、当連結会計年度において損益分岐点の引き下げが実現したものの、引き続き更なるコストダウンの実施をしてまいります。また、新しい素材を活かした新商品を提案し、既存の直営店舗の「ブランド価値の拡大」を目指し、店舗における発注管理、シフト管理を更に強化し、売上・利益の拡大を行ってまいります。ホールセール部門におきましては、一つ一つの取引先との取引量及び頻度の拡大、新たなチャネル開拓等を実施することで、グループ全体の黒字化を図ってまいります。

イルムス事業におきましては、当社グループの中でヒロタ同様の主力事業に育成すべく、現在ブランド価値の向上に取り組んでおります。

## 4. 【連結財務諸表】

## (1) 【連結貸借対照表】

(単位：千円)

|                | 前連結会計年度<br>(平成21年 3 月31日) | 当連結会計年度<br>(平成22年 3 月31日) |
|----------------|---------------------------|---------------------------|
| <b>資産の部</b>    |                           |                           |
| 流動資産           |                           |                           |
| 現金及び預金         | 191,948                   | 602,866                   |
| 売掛金            | 234,569                   | 223,775                   |
| 商品及び製品         | ※2 23,714                 | 228,185                   |
| 仕掛品            | 1,652                     | 1,794                     |
| 原材料及び貯蔵品       | 35,527                    | 21,430                    |
| その他            | 36,538                    | 35,317                    |
| 貸倒引当金          | △400                      | △210                      |
| 流動資産合計         | 523,551                   | 1,113,159                 |
| 固定資産           |                           |                           |
| 有形固定資産         |                           |                           |
| 建物及び構築物        | 802,668                   | 684,435                   |
| 減価償却累計額        | △461,078                  | △453,264                  |
| 建物及び構築物 (純額)   | ※2 341,589                | 231,170                   |
| 機械装置及び運搬具      | 664,878                   | 661,889                   |
| 減価償却累計額        | △529,226                  | △560,452                  |
| 機械装置及び運搬具 (純額) | ※2 135,651                | 101,437                   |
| 工具、器具及び備品      | 236,765                   | 221,613                   |
| 減価償却累計額        | △195,569                  | △195,841                  |
| 工具、器具及び備品 (純額) | 41,196                    | 25,772                    |
| 土地             | 130,037                   | 79,937                    |
| リース資産          | 21,315                    | 36,815                    |
| 減価償却累計額        | △2,960                    | △9,101                    |
| リース資産 (純額)     | 18,354                    | 27,713                    |
| 建設仮勘定          | 5,561                     | —                         |
| 有形固定資産合計       | 672,390                   | 466,031                   |
| 無形固定資産         |                           |                           |
| ソフトウェア         | 95,536                    | 64,180                    |
| その他            | 4,966                     | 3,671                     |
| 無形固定資産合計       | 100,503                   | 67,851                    |
| 投資その他の資産       |                           |                           |
| 投資有価証券         | ※1, ※2 260,872            | 41,485                    |
| 出資金            | 825                       | 685                       |
| 長期貸付金          | 155                       | —                         |
| 敷金及び保証金        | 112,915                   | 216,761                   |
| その他            | 13,206                    | 27,524                    |
| 貸倒引当金          | △6,053                    | △12,248                   |
| 投資その他の資産合計     | 381,920                   | 274,207                   |
| 固定資産合計         | 1,154,814                 | 808,090                   |
| 繰延資産           |                           |                           |
| 社債発行費          | 278                       | —                         |
| 繰延資産合計         | 278                       | —                         |
| 資産合計           | 1,678,643                 | 1,921,250                 |

(単位：千円)

|             | 前連結会計年度<br>(平成21年 3 月31日) | 当連結会計年度<br>(平成22年 3 月31日) |
|-------------|---------------------------|---------------------------|
| <b>負債の部</b> |                           |                           |
| 流動負債        |                           |                           |
| 買掛金         | 114,474                   | 299,423                   |

|               |            |           |
|---------------|------------|-----------|
| 短期借入金         | 19,425     | —         |
| 1年内償還予定の社債    | 16,500     | —         |
| 1年内返済予定の長期借入金 | ※2 156,769 | 69,261    |
| リース債務         | 25,689     | 31,891    |
| 未払法人税等        | 12,192     | 12,404    |
| 未払金           | 60,099     | 285,414   |
| 未払費用          | 179,141    | 84,406    |
| 賞与引当金         | —          | 5,627     |
| その他           | 31,805     | 92,329    |
| 流動負債合計        | 616,096    | 880,758   |
| 固定負債          |            |           |
| 長期借入金         | 199,578    | 130,948   |
| リース債務         | 82,136     | 64,061    |
| 長期未払金         | 182,315    | 98,603    |
| 繰延税金負債        | 20,483     | 36,827    |
| その他           | 27,578     | 29,027    |
| 固定負債合計        | 512,092    | 359,469   |
| 負債合計          | 1,128,188  | 1,240,227 |
| 純資産の部         |            |           |
| 株主資本          |            |           |
| 資本金           | 771,632    | 100,000   |
| 資本剰余金         | 846,875    | 493,387   |
| 利益剰余金         | △1,011,116 | 98,039    |
| 自己株式          | △73,354    | △84,022   |
| 株主資本合計        | 534,037    | 607,404   |
| 評価・換算差額等      |            |           |
| その他有価証券評価差額金  | △2,159     | 365       |
| 評価・換算差額等合計    | △2,159     | 365       |
| 少数株主持分        | 18,576     | 73,252    |
| 純資産合計         | 550,455    | 681,023   |
| 負債純資産合計       | 1,678,643  | 1,921,250 |

## (2)【連結損益計算書】

(単位：千円)

|                             | 前連結会計年度<br>(自平成20年4月1日<br>至平成21年3月31日) | 当連結会計年度<br>(自平成21年4月1日<br>至平成22年3月31日) |
|-----------------------------|----------------------------------------|----------------------------------------|
| 売上高                         | 3,446,003                              | 2,098,028                              |
| 売上原価                        | 1,521,784                              | 883,866                                |
| 売上総利益                       | 1,924,218                              | 1,214,161                              |
| 販売費及び一般管理費                  | ※1 2,267,341                           | ※1 1,434,157                           |
| 営業損失(△)                     | △343,122                               | △219,995                               |
| 営業外収益                       |                                        |                                        |
| 受取利息                        | 424                                    | 91                                     |
| 受取配当金                       | 1,550                                  | 777                                    |
| 持分法による投資利益                  | 16,309                                 | 11,631                                 |
| 負ののれん償却額                    | 3,035                                  | 1,563                                  |
| その他                         | 7,638                                  | 3,541                                  |
| 営業外収益合計                     | 28,958                                 | 17,605                                 |
| 営業外費用                       |                                        |                                        |
| 支払利息                        | 15,275                                 | 10,207                                 |
| 租税公課                        | 3,451                                  | 4,928                                  |
| その他                         | 3,631                                  | 2,194                                  |
| 営業外費用合計                     | 22,358                                 | 17,330                                 |
| 経常損失(△)                     | △336,523                               | △219,721                               |
| 特別利益                        |                                        |                                        |
| 固定資産売却益                     | ※2 176,472                             | ※2 50,511                              |
| 投資有価証券売却益                   | 6,902                                  | 15,847                                 |
| 貸倒引当金戻入額                    | 2,262                                  | —                                      |
| 関係会社株式売却益                   | —                                      | 47,169                                 |
| 負ののれん発生益                    | —                                      | 279,370                                |
| その他                         | ※4 711                                 | —                                      |
| 特別利益合計                      | 186,348                                | 392,899                                |
| 特別損失                        |                                        |                                        |
| 投資有価証券評価損                   | 5,777                                  | —                                      |
| 投資有価証券売却損                   | 10,433                                 | 1,237                                  |
| 関係会社株式売却損                   | —                                      | 19,184                                 |
| 固定資産売却損                     | —                                      | ※3 12,101                              |
| 固定資産除却損                     | ※5 3,718                               | ※5 7,225                               |
| 店舗閉鎖損失                      | 16,347                                 | 6,116                                  |
| 減損損失                        | ※6 15,028                              | ※6 6,657                               |
| 貸倒引当金繰入額                    | —                                      | 6,005                                  |
| その他                         | 28                                     | 1,200                                  |
| 特別損失合計                      | 51,333                                 | 59,726                                 |
| 税金等調整前当期純利益又は税金等調整前当期純損失(△) | △201,507                               | 113,451                                |
| 法人税、住民税及び事業税                | 10,530                                 | 9,066                                  |
| 法人税等調整額                     | 2,679                                  | 15,820                                 |
| 法人税等合計                      | 13,210                                 | 24,886                                 |
| 少数株主損益調整前当期純利益              | —                                      | 88,564                                 |
| 少数株主利益又は少数株主損失(△)           | △104                                   | 4,529                                  |
| 当期純利益又は当期純損失(△)             | △214,613                               | 84,035                                 |

## (3)【連結株主資本等変動計算書】

(単位：千円)

|                 | 前連結会計年度<br>(自平成20年4月1日<br>至平成21年3月31日) | 当連結会計年度<br>(自平成21年4月1日<br>至平成22年3月31日) |
|-----------------|----------------------------------------|----------------------------------------|
| <b>株主資本</b>     |                                        |                                        |
| <b>資本金</b>      |                                        |                                        |
| 前期末残高           | 771,632                                | 771,632                                |
| 当期変動額           |                                        |                                        |
| 資本金から剰余金への振替    | —                                      | △671,632                               |
| 当期変動額合計         | —                                      | △671,632                               |
| 当期末残高           | 771,632                                | 100,000                                |
| <b>資本剰余金</b>    |                                        |                                        |
| 前期末残高           | 846,875                                | 846,875                                |
| 当期変動額           |                                        |                                        |
| 資本金から剰余金への振替    | —                                      | 671,632                                |
| 欠損填補            | —                                      | △1,025,120                             |
| 当期変動額合計         | —                                      | △353,487                               |
| 当期末残高           | 846,875                                | 493,387                                |
| <b>利益剰余金</b>    |                                        |                                        |
| 前期末残高           | △796,592                               | △1,011,116                             |
| 当期変動額           |                                        |                                        |
| 当期純利益又は当期純損失(△) | △214,613                               | 84,035                                 |
| 欠損填補            | —                                      | 1,025,120                              |
| その他             | 89                                     | —                                      |
| 当期変動額合計         | △214,524                               | 1,109,155                              |
| 当期末残高           | △1,011,116                             | 98,039                                 |
| <b>自己株式</b>     |                                        |                                        |
| 前期末残高           | △73,354                                | △73,354                                |
| 当期変動額           |                                        |                                        |
| 自己株式の取得         | —                                      | △10,668                                |
| 当期変動額合計         | —                                      | △10,668                                |
| 当期末残高           | △73,354                                | △84,022                                |
| <b>株主資本合計</b>   |                                        |                                        |
| 前期末残高           | 748,561                                | 534,037                                |
| 当期変動額           |                                        |                                        |
| 当期純利益又は当期純損失(△) | △214,613                               | 84,035                                 |
| 自己株式の取得         | —                                      | △10,668                                |
| その他             | 89                                     | —                                      |
| 当期変動額合計         | △214,524                               | 73,367                                 |
| 当期末残高           | 534,037                                | 607,404                                |

(単位：千円)

|                     | 前連結会計年度<br>(自平成20年4月1日<br>至平成21年3月31日) | 当連結会計年度<br>(自平成21年4月1日<br>至平成22年3月31日) |
|---------------------|----------------------------------------|----------------------------------------|
| <b>評価・換算差額等</b>     |                                        |                                        |
| <b>その他有価証券評価差額金</b> |                                        |                                        |
| 前期末残高               | △11,434                                | △2,159                                 |
| 当期変動額               |                                        |                                        |
| 株主資本以外の項目の当期変動額(純額) | 9,275                                  | 2,524                                  |
| 当期変動額合計             | 9,275                                  | 2,524                                  |
| 当期末残高               | △2,159                                 | 365                                    |
| <b>評価・換算差額等合計</b>   |                                        |                                        |
| 前期末残高               | △11,434                                | △2,159                                 |
| 当期変動額               |                                        |                                        |
| 株主資本以外の項目の当期変動額(純額) | 9,275                                  | 2,524                                  |

|                     |          |         |
|---------------------|----------|---------|
| 当期変動額合計             | 9,275    | 2,524   |
| 当期末残高               | △2,159   | 365     |
| 少数株主持分              |          |         |
| 前期末残高               | 23,149   | 18,576  |
| 当期変動額               |          |         |
| 株主資本以外の項目の当期変動額（純額） | △4,572   | 54,676  |
| 当期変動額合計             | △4,572   | 54,676  |
| 当期末残高               | 18,576   | 73,252  |
| 純資産合計               |          |         |
| 前期末残高               | 760,275  | 550,455 |
| 当期変動額               |          |         |
| 当期純利益又は当期純損失（△）     | △214,613 | 84,035  |
| 自己株式の取得             | —        | △10,668 |
| 株主資本以外の項目の当期変動額（純額） | 4,703    | 57,200  |
| その他                 | 89       | —       |
| 当期変動額合計             | △209,821 | 130,568 |
| 当期末残高               | 550,455  | 681,023 |

## (4)【連結キャッシュ・フロー計算書】

(単位：千円)

|                             | 前連結会計年度<br>(自 平成20年4月1日<br>至 平成21年3月31日) | 当連結会計年度<br>(自 平成21年4月1日<br>至 平成22年3月31日) |
|-----------------------------|------------------------------------------|------------------------------------------|
| <b>営業活動によるキャッシュ・フロー</b>     |                                          |                                          |
| 税金等調整前当期純利益又は税金等調整前当期純損失(△) | △201,507                                 | 113,451                                  |
| 減価償却費                       | 148,928                                  | 128,379                                  |
| 減損損失                        | 15,028                                   | 6,657                                    |
| 負ののれん償却額                    | △3,035                                   | △1,563                                   |
| 負ののれん発生益                    | —                                        | △279,370                                 |
| 貸倒引当金の増減額(△は減少)             | △3,935                                   | 6,005                                    |
| 固定資産除却損                     | 3,718                                    | 7,225                                    |
| 受取利息及び受取配当金                 | △1,974                                   | △868                                     |
| 支払利息                        | 15,275                                   | 10,207                                   |
| 固定資産売却損益(△は益)               | △176,472                                 | △38,410                                  |
| 投資事業組合運用損益(△は益)             | 56                                       | —                                        |
| 投資有価証券売却損益(△は益)             | 3,530                                    | △14,610                                  |
| 有価証券評価損益(△は益)               | 5,777                                    | —                                        |
| 関係会社株式売却損益(△は益)             | —                                        | △27,985                                  |
| 店舗閉鎖損失                      | 16,347                                   | 6,116                                    |
| 持分法による投資損益(△は益)             | △16,309                                  | △11,631                                  |
| 売上債権の増減額(△は増加)              | 84,579                                   | 112,550                                  |
| たな卸資産の増減額(△は増加)             | 3,013                                    | 18,363                                   |
| その他の流動資産の増減額(△は増加)          | 2,525                                    | —                                        |
| 仕入債務の増減額(△は減少)              | △45,581                                  | △38,575                                  |
| 未払金の増減額(△は減少)               | △6,962                                   | 144,684                                  |
| 未払費用の増減額(△は減少)              | △61,690                                  | △52,310                                  |
| その他の流動負債の増減額(△は減少)          | △3,321                                   | —                                        |
| 長期未払金の増減額(△は減少)             | △33,722                                  | △83,252                                  |
| その他                         | 4,727                                    | △5,673                                   |
| 小計                          | △251,004                                 | △612                                     |
| 利息及び配当金の受取額                 | 7,087                                    | 7,821                                    |
| 利息の支払額                      | △15,220                                  | △10,147                                  |
| 法人税等の支払額                    | △13,428                                  | △13,913                                  |
| 営業活動によるキャッシュ・フロー            | △272,565                                 | △16,851                                  |

(単位：千円)

|                          | 前連結会計年度<br>(自 平成20年4月1日<br>至 平成21年3月31日) | 当連結会計年度<br>(自 平成21年4月1日<br>至 平成22年3月31日) |
|--------------------------|------------------------------------------|------------------------------------------|
| <b>投資活動によるキャッシュ・フロー</b>  |                                          |                                          |
| 定期預金の預入による支出             | △22,000                                  | —                                        |
| 定期預金の払戻による収入             | 22,000                                   | —                                        |
| 有形固定資産の取得による支出           | △101,868                                 | △26,365                                  |
| 無形固定資産の取得による支出           | △6,261                                   | —                                        |
| 有形固定資産の売却による収入           | 300,000                                  | 201,793                                  |
| 無形固定資産の売却による収入           | 868                                      | —                                        |
| 投資有価証券の取得による支出           | —                                        | △9,989                                   |
| 投資有価証券の売却による収入           | 74,090                                   | 7,140                                    |
| 貸付金の回収による収入              | 180                                      | 155                                      |
| 敷金及び保証金の差入による支出          | △6,485                                   | △1,740                                   |
| 敷金及び保証金の回収による収入          | 56,999                                   | 22,419                                   |
| 保険積立金の積立による支出            | △150                                     | —                                        |
| 出資金の回収による収入              | 4,633                                    | 110                                      |
| 関係会社株式の売却による収入           | —                                        | 212,431                                  |
| 預り保証金の返還による支出            | —                                        | △23,600                                  |
| 連結の範囲の変更を伴う子会社株式の取得による収入 | —                                        | 247,619                                  |
| 連結の範囲の変更を伴う子会社株式の売却によ    |                                          |                                          |



|                      |            |            |
|----------------------|------------|------------|
| る支出                  | —          | △3,195     |
| その他                  | —          | △2,037     |
| 投資活動によるキャッシュ・フロー     | 322,005    | 624,740    |
| 財務活動によるキャッシュ・フロー     |            |            |
| 短期借入れによる収入           | 25,800     | 7,000      |
| 短期借入金の返済による支出        | △6,375     | △13,821    |
| 長期借入れによる収入           | 50,000     | 20,000     |
| 長期借入金の返済による支出        | △208,770   | △157,109   |
| 社債の償還による支出           | △33,400    | △16,500    |
| ファイナンス・リース債務の返済による支出 | △22,937    | △25,689    |
| 子会社の自己株式の取得による支出     | △2,510     | —          |
| 自己株式の取得による支出         | —          | △10,852    |
| 財務活動によるキャッシュ・フロー     | △198,192   | △196,971   |
| 現金及び現金同等物の増減額 (△は減少) | △148,752   | 410,918    |
| 現金及び現金同等物の期首残高       | 340,701    | 191,948    |
| 現金及び現金同等物の期末残高       | ※1 191,948 | ※1 602,866 |

## (5) 【継続企業の前提に関する注記】

| 前連結会計年度<br>(自 平成20年 4 月 1 日<br>至 平成21年 3 月31日)                                                                                                                                                                                                                                                                                                                                                                                                                                                                                                                                                                       | 当連結会計年度<br>(自 平成21年 4 月 1 日<br>至 平成22年 3 月31日)                                                                                                                                                                                                                                                                                                                                                                                                                                                                                                                                                                 |
|----------------------------------------------------------------------------------------------------------------------------------------------------------------------------------------------------------------------------------------------------------------------------------------------------------------------------------------------------------------------------------------------------------------------------------------------------------------------------------------------------------------------------------------------------------------------------------------------------------------------|----------------------------------------------------------------------------------------------------------------------------------------------------------------------------------------------------------------------------------------------------------------------------------------------------------------------------------------------------------------------------------------------------------------------------------------------------------------------------------------------------------------------------------------------------------------------------------------------------------------|
| <p>当社グループは、前連結会計年度において営業損失608,825千円、経常損失627,178千円を計上しました。</p> <p>また、当連結会計年度においても、営業損失343,122千円、経常損失336,523千円、当期純損失214,613千円を計上しております。</p> <p>当該状況により、継続企業の前提に重要な疑義を生じさせるような状況が存在しております。</p> <p>当社は、当該状況を解消し又は改善すべく、平成20年11月7日開催の取締役会において「経営計画」を策定し、当社グループの主力事業であるヒロタ事業について、「原価率の改善」及び「販売費及び一般管理費率の改善」を中心としたコスト構造の見直しにより損益分岐点を下げ、減収の中でも「直営店舗戦略の見直しによる収益改善」、「卸売の進展と安定化」及び「新商品提案」により利益確保ができる体制を目指し、業績改善に取り組んでおります。</p> <p>資金面においては、当社グループ所有の株式及び不動産の有効活用等による資金調達力により確保していきます。</p> <p>しかし、これらの対応策は実施途上にあり、現時点では継続企業の前提に関する重要な不確実性が認められます。</p> <p>なお、連結財務諸表は継続企業を前提として作成しており、継続企業の前提に関する重要な不確実性の影響を連結財務諸表には反映しておりません。</p> | <p>当社グループは、前連結会計年度において営業損失343,122千円、経常損失336,523千円を計上しました。</p> <p>また、当連結会計年度においても、営業損失219,995千円、経常損失219,721千円を計上しております。</p> <p>当該状況により、継続企業の前提に重要な疑義を生じさせるような状況が存在しております。</p> <p>当社は、当該状況を解消し又は改善すべく、当社グループの主力事業であるヒロタ事業について、「売上向上の方策」を徹底し、「売上原価の低減」及び「物流費の低減」と「販売管理費及び一般管理費の削減」を中心としたコスト構造の見直しにより損益分岐点を下げ、減収の中でも「直営店舗戦略の見直しによる収益改善」及び「新商品提案」により利益確保ができる体制を目指し、業績改善に取り組んでおります。</p> <p>資金面においては、「選択と集中」とポートフォリオの組み替えを実行し、持分法適用関連会社であった(株)ハブの全株式を売却、当社所有不動産の一部売却を行いました。</p> <p>しかし、これらの対応策は実施途上にあり、現時点では継続企業の前提に関する重要な不確実性が認められます。</p> <p>なお、連結財務諸表は継続企業を前提として作成しており、継続企業の前提に関する重要な不確実性の影響を連結財務諸表には反映しておりません。</p> |

## (6) 【連結財務諸表作成のための基本となる重要な事項】

| 項目                                     | 前連結会計年度<br>(自 平成20年4月1日<br>至 平成21年3月31日)                                                                                                                                                                                                                                                                                                                                                                                                   | 当連結会計年度<br>(自 平成21年4月1日<br>至 平成22年3月31日)                                                                                                                                                                                                                                      |
|----------------------------------------|--------------------------------------------------------------------------------------------------------------------------------------------------------------------------------------------------------------------------------------------------------------------------------------------------------------------------------------------------------------------------------------------------------------------------------------------|-------------------------------------------------------------------------------------------------------------------------------------------------------------------------------------------------------------------------------------------------------------------------------|
| 1 連結の範囲に関する事項                          | すべての子会社を連結しております。<br>連結子会社の数 3社<br>連結子会社の名称<br>㈱洋菓子のヒロタ<br>㈱インキュベーション<br>雷門TP㈱                                                                                                                                                                                                                                                                                                                                                             | すべての子会社を連結しております。<br>連結子会社の数 3社<br>連結子会社の名称<br>㈱洋菓子のヒロタ<br>雷門TP㈱<br>㈱イルムスジャパン<br>なお、㈱イルムスジャパンについては、株式の取得により連結子会社としたため、当連結会計年度より連結子会社に含めることとし、㈱インキュベーションについては、所有株式のすべてを譲渡したため、連結子会社でなくなりました。                                                                                   |
| 2 持分法の適用に関する事項                         | 持分法適用関連会社数 1社<br>㈱ハブ<br>持分法非適用関連会社数 1社<br>SARL INSPIRI (仏)<br>持分法を適用しない理由<br>持分法非適用関連会社は、当期純損益及び利益剰余金等に及ぼす影響が軽微であり、かつ、全体としても重要性がないため、持分法の適用から除外しております。                                                                                                                                                                                                                                                                                     | 持分法適用関連会社数 1社<br>㈱ハブについては、所有株式の全てを売却したため、持分法適用の関連会社でなくなりました。<br>持分法非適用関連会社数 1社<br>SARL INSPIRI (仏)については、会社更生法の規定による簡易清算手続き開始決定を受けたため、持分法非適用の関連会社でなくなりました。                                                                                                                     |
| 3 連結子会社の事業年度等に関する事項                    | 連結子会社の事業年度末日と連結決算日は同一であります。                                                                                                                                                                                                                                                                                                                                                                                                                | 連結子会社のうち㈱イルムスジャパンの決算日は2月末日であります。<br>連結財務諸表の作成に当たっては、同決算日現在の財務諸表を使用しております。ただし、3月1日から連結決算日3月31日までの期間に発生した重要な取引については、連結上必要な調整を行っております。                                                                                                                                           |
| 4 会計処理基準に関する事項<br>(1) 重要な資産の評価基準及び評価方法 | イ 有価証券<br>その他有価証券<br>時価のあるもの<br>決算日の市場価格等に基づく時価法(評価差額は全部純資産直入法により処理し、売却原価は移動平均法により算定)を採用しております。<br>時価のないもの<br>移動平均法による原価法を採用しております。<br>なお、投資事業有限責任組合及びそれに類する組合への出資(金融商品取引法第2条第2項により有価証券とみなされるもの)については、組合契約に規定される決算報告日に応じて入手可能な最近の決算書を基礎とし、持分相当額を純額で取り込む方法によっております。<br>ロ たな卸資産<br>商品・原材料・貯蔵品<br>当社及び連結子会社である㈱インキュベーションは、最終仕入原価法(収益性の低下による簿価の切下げの方法)を採用しております。<br>連結子会社である㈱洋菓子のヒロタは、月次総平均法による原価法(収益性の低下による簿価の切下げの方法)を採用しております。<br><br>製品・仕掛品 | イ 有価証券<br>その他有価証券<br>時価のあるもの<br>同左<br><br>時価のないもの<br>移動平均法による原価法を採用しております。<br><br>ロ たな卸資産<br>商品・原材料<br>月次総平均法による原価法(収益性の低下による簿価の切下げの方法)を採用しております。<br>貯蔵品<br>最終仕入原価法(収益性の低下による簿価の切り下げの方法)を採用しております。<br>連結子会社㈱洋菓子のヒロタは、月次総平均法による原価法(収益性の低下による簿価の切下げの方法)を採用しております。<br><br>製品・仕掛品 |

連結子会社である㈱洋菓子のヒロタは、月次総平均法による原価法（収益性の低下による簿価の切下げの方法）を採用しております。

月次総平均法による原価法（収益性の低下による簿価の切下げの方法）を採用しております。

| 項目                        | 前連結会計年度<br>(自 平成20年4月1日<br>至 平成21年3月31日)                                                                                                                                                                                                                                                                                                                                                                                           | 当連結会計年度<br>(自 平成21年4月1日<br>至 平成22年3月31日)                                                                                                                                                                                                     |
|---------------------------|------------------------------------------------------------------------------------------------------------------------------------------------------------------------------------------------------------------------------------------------------------------------------------------------------------------------------------------------------------------------------------------------------------------------------------|----------------------------------------------------------------------------------------------------------------------------------------------------------------------------------------------------------------------------------------------|
| (2) 重要な減価償却資産の減価償却方法      | <p>イ 有形固定資産（リース資産を除く）<br/>定率法によっております。但し、建物（附属設備を除く）については、定額法を採用しております。</p> <p>ロ 無形固定資産（リース資産を除く）<br/>定額法によっております。<br/>なお、自社利用のソフトウェアは、社内における利用可能期間（5年）に基づいております。</p> <p>ハ リース資産<br/>所有権移転ファイナンス・リース取引に係るリース資産<br/>自己所有の固定資産に適用する減価償却方法と同一の方法を採用しております。</p> <p>所有権移転外ファイナンス・リース取引に係るリース資産<br/>リース期間を耐用年数とし、残存価額を零とする定額法を採用しております。<br/>なお、所有権移転外ファイナンス・リース取引のうち、リース取引開始日が平成20年3月31日以前のリース取引については、通常の賃貸借取引に係る方法に準じた会計処理によっております。</p> | <p>イ 有形固定資産（リース資産を除く）<br/>定率法によっております。但し、建物（附属設備を除く）については、定額法を採用しております。<br/>連結子会社(株)イルムスジャパンは定額法を採用しております。</p> <p>ロ 無形固定資産（リース資産を除く）<br/>同左</p> <p>ハ リース資産<br/>所有権移転ファイナンス・リース取引に係るリース資産<br/>同左</p> <p>所有権移転外ファイナンス・リース取引に係るリース資産<br/>同左</p> |
| (3) 重要な引当金の計上基準           | <p>イ 貸倒引当金<br/>売上債権、貸付金等の貸倒による損失に備えるため、一般債権については貸倒実績率により、貸倒懸念債権等特定の債権については個別に回収可能性を勘案し回収不能見込額を計上しております。</p>                                                                                                                                                                                                                                                                                                                        | <p>イ 貸倒引当金<br/>同左</p> <p>ロ 賞与引当金<br/>従業員に対して支給する賞与の支出に充てるため、支給見込み額に基づき当連結会計年度に見合う分を計上しております。</p>                                                                                                                                             |
| (4) その他連結財務諸表作成のための重要な事項  | <p>イ 消費税等の会計処理<br/>消費税及び地方消費税の会計処理は税抜方式によっております。<br/>なお、控除対象外消費税については、当連結会計年度の費用として処理しております。</p>                                                                                                                                                                                                                                                                                                                                   | <p>イ 消費税等の会計処理<br/>同左</p>                                                                                                                                                                                                                    |
| 5 連結子会社の資産及び負債の評価に関する事項   | <p>連結子会社の資産及び負債の評価については、全面時価評価法を採用しております。</p>                                                                                                                                                                                                                                                                                                                                                                                      | <p>同左</p>                                                                                                                                                                                                                                    |
| 6 のれん及び負ののれんの償却に関する事項     | <p>のれん及び負ののれんは、5年間の均等償却を行っております。ただし、金額の僅少なものについては発生年度に一括で償却しております。</p>                                                                                                                                                                                                                                                                                                                                                             | <p>のれん及び負ののれんは、5年間の均等償却を行っております。ただし、金額の僅少なものについては発生年度に一括で償却しております。<br/>なお、当連結会計年度に発生した負ののれんは、一括償却しております。</p>                                                                                                                                 |
| 7 連結キャッシュ・フロー計算書における資金の範囲 | <p>手許現金、随時引き出し可能な預金及び容易に換金可能であり、かつ、価値の変動について僅少なリスクしか負わない取得日から3ヶ月以内に償還期限の到来する短期投資からなっております。</p>                                                                                                                                                                                                                                                                                                                                     | <p>同左</p>                                                                                                                                                                                                                                    |

## (7) 【連結財務諸表作成のための基本となる重要な事項の変更】

## 【会計処理の変更】

| 前連結会計年度<br>(自 平成20年4月1日<br>至 平成21年3月31日)                                                                                                                                                                                                                                                                                                                                                                                                     | 当連結会計年度<br>(自 平成21年4月1日<br>至 平成22年3月31日)                                                                                                                                                                                                                                                                                                                        |
|----------------------------------------------------------------------------------------------------------------------------------------------------------------------------------------------------------------------------------------------------------------------------------------------------------------------------------------------------------------------------------------------------------------------------------------------|-----------------------------------------------------------------------------------------------------------------------------------------------------------------------------------------------------------------------------------------------------------------------------------------------------------------------------------------------------------------|
| <p>(棚卸資産の評価に関する会計基準)<br/>当連結会計年度より、「棚卸資産の評価に関する会計基準」(企業会計委員会 平成18年7月5日企業会計基準第9号)を適用しております。<br/>この変更に伴う損益に与える影響はありません。</p> <p>(リース取引に関する会計基準)<br/>当連結会計年度より、平成19年3月30日改正の「リース取引に関する会計基準」(企業会計基準委員会 平成5年6月17日最終改正平成19年3月30日企業会計基準第13号)及び「リース取引に関する会計基準の適用指針」(企業会計基準委員会平成6年1月18日最終改正平成19年3月30日企業会計基準適用指針第16号)を適用しております。<br/>なお、リース取引会計基準の改正適用初年度開始前の所有権移転外ファイナンス・リース取引については、引き続き通常の賃貸借取引に係る方法に準じた会計処理によっております。<br/>この変更に伴う損益に与える影響は軽微であります。</p> | <p>当連結会計年度から<br/>「企業結合に関する会計基準」(企業会計基準第21号 平成20年12月26日)、「連結財務諸表に関する会計基準」(企業会計基準第22号 平成20年12月26日)、「事業分離等に関する会計基準」(企業会計基準第7号 平成20年12月26日)、「持分法に関する会計基準」(企業会計基準第16号 平成20年12月26日)、「企業結合会計基準及び事業分離等会計基準に関する適用指針」(企業会計基準適用指針第10号 平成20年12月26日)を適用しております。<br/>この結果、従来の方によった場合に比べ、経常損失は55,874千円増加し、税金等調整前当期純利益は223,496千円増加しております。<br/>なお、この変更によるセグメント情報に与える影響はありません。</p> |

## 【表示方法の変更】

| 前連結会計年度<br>(自 平成20年4月1日<br>至 平成21年3月31日)                                                                                                                                                                                                                                                                                                                                                                                                                                                                                                                                                                                                                                                                                                                  | 当連結会計年度<br>(自 平成21年4月1日<br>至 平成22年3月31日)                                                                                                                                                                                                                                                                          |
|-----------------------------------------------------------------------------------------------------------------------------------------------------------------------------------------------------------------------------------------------------------------------------------------------------------------------------------------------------------------------------------------------------------------------------------------------------------------------------------------------------------------------------------------------------------------------------------------------------------------------------------------------------------------------------------------------------------------------------------------------------------|-------------------------------------------------------------------------------------------------------------------------------------------------------------------------------------------------------------------------------------------------------------------------------------------------------------------|
| <p>(連結貸借対照表)</p> <p>1. 「財務諸表等の用語、様式及び作成方法に関する規則等の一部を改正する内閣府令」(平成20年8月7日内閣府令第50号)が適用となることに伴い、前連結会計年度において、「たな卸資産」として掲記されていたものは、当連結会計年度から「商品及び製品」「仕掛品」「原材料及び貯蔵品」に区分掲記しております。<br/>なお、前連結会計年度の「たな卸資産」に含まれる「商品及び製品」「仕掛品」「原材料及び貯蔵品」はそれぞれ22,094千円、1,987千円、39,825千円であります。</p> <p>(連結損益計算書)</p> <p>前連結会計年度において、「店舗立退料」として掲記されていたものは、EDINETへのXBRL導入に伴い連結財務諸表の比較可能性を向上するため、当連結会計年度より、「移転補償金」として掲記しております。</p> <p>(連結キャッシュ・フロー計算書)</p> <p>1. 営業活動によるキャッシュ・フロー<br/>前連結会計年度において、「受贈益」、「製品回収に係る支払額」及び「受贈益による収入」として掲記されていたものは、EDINETへのXBRL導入に伴い連結財務諸表の比較可能性を向上するため、当連結会計年度より、それぞれ「その他の損益」、「その他の支出」及び「その他の収入」として掲記しております。</p> <p>2. 投資活動によるキャッシュ・フロー<br/>前連結会計年度において、「店舗撤退に伴う原状回復による支出」として掲記されていたものは、EDINETへのXBRL導入に伴い連結財務諸表の比較可能性を向上するため、当連結会計年度より、「その他の支出」として掲記しております。</p> | <p>—————</p> <p>(連結損益計算書)</p> <p>当連結会計年度から「連結財務諸表に関する会計基準」(企業会計基準第22号 平成20年12月16日)を適用し、新たに少数株主損益調整前当期純利益を表示しております。</p> <p>(連結キャッシュ・フロー計算書)</p> <p>営業活動によるキャッシュ・フロー<br/>前連結会計年度において独立掲記しておりました営業活動によるキャッシュ・フローの「その他の流動資産の増減額」(当連結会計年度5,651千円)および「その他の流動負債の増減額」(当連結会計年度2,633千円)は、当連結会計年度においては「その他」に含めて表示しております。</p> |

## (8) 【連結財務諸表に関する注記事項】

## (連結貸借対照表関係)

| 前連結会計年度<br>(平成21年3月31日)                                                                                                                                                               | 当連結会計年度<br>(平成22年3月31日) |
|---------------------------------------------------------------------------------------------------------------------------------------------------------------------------------------|-------------------------|
| ※1 関連会社に対するものは次のとおりであります。<br>投資有価証券(株式) 226,936千円                                                                                                                                     | _____                   |
| ※2 担保資産及び担保付債務<br>担保に供している資産は次のとおりであります。<br>建物及び構築物 9,871千円<br>機械装置及び運搬具 80,287千円<br>投資有価証券(株式) 4,075千円<br>合計 94,233千円<br>担保付債務は次のとおりであります。<br>1年以内返済予定の長期借入金 28,013千円<br>合計 28,013千円 | _____                   |

## (連結損益計算書関係)

| 前連結会計年度<br>(自 平成20年4月1日<br>至 平成21年3月31日)                                                                                | 当連結会計年度<br>(自 平成21年4月1日<br>至 平成22年3月31日)                                                                             |
|-------------------------------------------------------------------------------------------------------------------------|----------------------------------------------------------------------------------------------------------------------|
| ※1 販売費及び一般管理費のうち主要な費目及び金額は次のとおりです。<br>給与 740,262千円<br>運賃 355,164千円<br>販売手数料 486,073千円                                   | ※1 販売費及び一般管理費のうち主要な費目及び金額は次のとおりです。<br>給与 482,344千円<br>運賃 155,029千円<br>販売手数料 331,302千円                                |
| ※2 固定資産売却益の内訳は次のとおりであります。<br>土地 166,494千円<br>建物及び構築物 9,263千円<br>その他(無形固定資産) 714千円<br>計 176,472千円                        | ※2 固定資産売却益の内訳は次のとおりであります。<br>土地 50,511千円                                                                             |
| _____                                                                                                                   | ※3 固定資産売却損の内訳は次のとおりであります。<br>建物及び構築物 12,020千円<br>工具、器具及び備品 80千円<br>計 12,101千円                                        |
| _____                                                                                                                   | _____                                                                                                                |
| ※4 その他の主な内訳は次のとおりであります。<br>前期損益修正益 711千円                                                                                | _____                                                                                                                |
| ※5 固定資産除却損の内訳は次のとおりであります。<br>建物及び構築物 3,113千円<br>機械装置及び運搬具 146千円<br>工具、器具及び備品 341千円<br>その他(投資その他の資産) 116千円<br>合計 3,718千円 | ※5 固定資産除却損の内訳は次のとおりであります。<br>建物及び構築物 3,241千円<br>機械装置及び運搬具 103千円<br>工具、器具及び備品 1,574千円<br>ソフトウェア 2,305千円<br>合計 7,225千円 |

| 前連結会計年度<br>(自 平成20年4月1日<br>至 平成21年3月31日)                                                                                                                          |    |            |            | 当連結会計年度<br>(自 平成21年4月1日<br>至 平成22年3月31日)                                                                                                                          |    |            |            |
|-------------------------------------------------------------------------------------------------------------------------------------------------------------------|----|------------|------------|-------------------------------------------------------------------------------------------------------------------------------------------------------------------|----|------------|------------|
| ※6 当社グループは、以下の資産グループについて減損損失を計上いたしました。                                                                                                                            |    |            |            | ※6 当社グループは、以下の資産グループについて減損損失を計上いたしました。                                                                                                                            |    |            |            |
| 場所                                                                                                                                                                | 用途 | 種類         | 金額<br>(千円) | 場所                                                                                                                                                                | 用途 | 種類         | 金額<br>(千円) |
| 東京都千代田区                                                                                                                                                           | 店舗 | 建物         | 554        | 兵庫県尼崎市                                                                                                                                                            | 店舗 | 建物         | 0          |
| 東京都台東区                                                                                                                                                            | 店舗 | 建物等        | 6,695      | 大阪府大阪市                                                                                                                                                            | 店舗 | 建物         | 867        |
| 東京都大田区                                                                                                                                                            | 店舗 | 工具、器具及び備品等 | 169        | 大阪府大阪市                                                                                                                                                            | 店舗 | 工具、器具及び備品等 | 70         |
| 東京都中央区                                                                                                                                                            | 店舗 | 建物         | 298        | 大阪府大阪市                                                                                                                                                            | 店舗 | 工具、器具及び備品等 | 202        |
| 東京都中野区                                                                                                                                                            | 店舗 | 建物等        | 170        | 大阪府茨木市                                                                                                                                                            | 店舗 | 建物         | 154        |
| 埼玉県越谷市                                                                                                                                                            | 店舗 | 建物等        | 241        | 東京都千代田区                                                                                                                                                           | 店舗 | 建物等        | 404        |
| 埼玉県草加市                                                                                                                                                            | 店舗 | 建物         | 82         | 東京都港区                                                                                                                                                             | 店舗 | 建物等        | 1,394      |
| 大阪府門真市                                                                                                                                                            | 店舗 | 工具、器具及び備品等 | 490        | 東京都西東京市                                                                                                                                                           | 店舗 | 建物         | 96         |
| 兵庫県神戸市                                                                                                                                                            | 店舗 | 建物         | 2,403      | 東京都豊島区                                                                                                                                                            | 店舗 | 工具、器具及び備品等 | 320        |
| 兵庫県尼崎市                                                                                                                                                            | 店舗 | 建物等        | 3,541      | 東京都世田谷区                                                                                                                                                           | 店舗 | 建物         | 3,146      |
| 奈良県香芝市                                                                                                                                                            | 店舗 | 建物         | 379        |                                                                                                                                                                   |    |            |            |
| (経緯)<br>上記店舗等につきましては、収益性が著しく低下しており今後も経常的な損失が予想される店舗について、減損損失を認識いたしました。<br>(減損損失の金額)                                                                               |    |            |            | (経緯)<br>上記店舗等につきましては、収益性が著しく低下しており今後も経常的な損失が予想される店舗について、減損損失を認識いたしました。<br>(減損損失の金額)                                                                               |    |            |            |
| 種類                                                                                                                                                                |    | 金額<br>(千円) |            | 種類                                                                                                                                                                |    | 金額<br>(千円) |            |
| 建物及び構築物                                                                                                                                                           |    | 13,164     |            | 建物及び構築物                                                                                                                                                           |    | 5,858      |            |
| 工具、器具及び備品                                                                                                                                                         |    | 1,864      |            | 工具、器具及び備品                                                                                                                                                         |    | 478        |            |
| 合計                                                                                                                                                                |    | 15,028     |            | その他(投資その他の資産)                                                                                                                                                     |    | 320        |            |
|                                                                                                                                                                   |    |            |            | 合計                                                                                                                                                                |    | 6,657      |            |
| (グルーピングの方法)<br>原則として事業部別に区分し、ヒロタ事業及びその他事業の一部については、店舗単位としております。また、将来の使用が見込まれていない遊休資産については、個々の物件単位としております。<br>(回収可能額の算定方法等)<br>正味売却価額により測定しており、合理的な見積りに基づいて評価しています。 |    |            |            | (グルーピングの方法)<br>原則として事業部別に区分し、ヒロタ事業及びその他事業の一部については、店舗単位としております。また、将来の使用が見込まれていない遊休資産については、個々の物件単位としております。<br>(回収可能額の算定方法等)<br>正味売却価額により測定しており、合理的な見積りに基づいて評価しています。 |    |            |            |



## (連結株主資本等変動計算書関係)

前連結会計年度(自 平成20年4月1日 至 平成21年3月31日)

## 1 発行済株式に関する事項

| 株式の種類   | 前連結会計年度末 | 増加 | 減少 | 当連結会計年度末 |
|---------|----------|----|----|----------|
| 普通株式(株) | 43,947   | —  | —  | 43,947   |

## 2 自己株式に関する事項

| 株式の種類   | 前連結会計年度末 | 増加 | 減少 | 当連結会計年度末 |
|---------|----------|----|----|----------|
| 普通株式(株) | 1,320    | —  | —  | 1,320    |

## 3 新株予約権等に関する事項

| 会社名  | 内訳         | 目的となる株式の種類 | 目的となる株式の数(株) |    |    |          | 当連結会計年度末残高(千円) |
|------|------------|------------|--------------|----|----|----------|----------------|
|      |            |            | 前連結会計年度末     | 増加 | 減少 | 当連結会計年度末 |                |
| 提出会社 | 平成15年新株予約権 | 普通株式       | 2,559        | —  | —  | 2,559    | —              |
|      | 平成17年新株予約権 | 普通株式       | 555          | —  | —  | 555      | —              |
| 合計   |            |            | 3,114        | —  | —  | 3,114    | —              |

(注) 1 目的となる株式の数は、権利行使可能数を記載しております。

## 4 配当に関する事項

該当事項はありません。

当連結会計年度(自 平成21年4月1日 至 平成22年3月31日)

## 1 発行済株式に関する事項

| 株式の種類   | 前連結会計年度末 | 増加 | 減少 | 当連結会計年度末 |
|---------|----------|----|----|----------|
| 普通株式(株) | 43,947   | —  | —  | 43,947   |

## 2 自己株式に関する事項

| 株式の種類   | 前連結会計年度末 | 増加    | 減少 | 当連結会計年度末 |
|---------|----------|-------|----|----------|
| 普通株式(株) | 1,320    | 1,643 | —  | 2,963    |

## 3 新株予約権等に関する事項

| 会社名  | 内訳         | 目的となる株式の種類 | 目的となる株式の数(株) |    |    |          | 当連結会計年度末残高(千円) |
|------|------------|------------|--------------|----|----|----------|----------------|
|      |            |            | 前連結会計年度末     | 増加 | 減少 | 当連結会計年度末 |                |
| 提出会社 | 平成15年新株予約権 | 普通株式       | 2,559        | —  | —  | 2,559    | —              |
|      | 平成17年新株予約権 | 普通株式       | 555          | —  | —  | 555      | —              |
| 合計   |            |            | 3,114        | —  | —  | 3,114    | —              |

(注) 1 目的となる株式の数は、権利行使可能数を記載しております。

## 4 配当に関する事項

該当事項はありません。

## (連結キャッシュ・フロー計算書関係)

| 前連結会計年度<br>(自 平成20年4月1日<br>至 平成21年3月31日)                                                                                                                                                                                                                                                                                                                                                                                                      | 当連結会計年度<br>(自 平成21年4月1日<br>至 平成22年3月31日) |           |                  |      |           |           |                                                                                                                                                                                                                                                                                                                                                                                                                                                                                                                                                                                                                                                                                                                                                                                                                                                                                                                                                                                                                                                                                                                                                                                                                                                                                                                                                                                                                                                                                                                                                                                                                                                                                                                                                                                                                                                                                                                                                                                                                                                                                                                                                                                                                                                                                                                                                                                                                                                                                                  |          |           |                  |      |           |           |      |           |      |           |       |            |      |            |      |           |        |           |        |         |           |            |           |           |      |         |      |         |      |           |      |           |       |          |         |         |           |          |           |          |
|-----------------------------------------------------------------------------------------------------------------------------------------------------------------------------------------------------------------------------------------------------------------------------------------------------------------------------------------------------------------------------------------------------------------------------------------------|------------------------------------------|-----------|------------------|------|-----------|-----------|--------------------------------------------------------------------------------------------------------------------------------------------------------------------------------------------------------------------------------------------------------------------------------------------------------------------------------------------------------------------------------------------------------------------------------------------------------------------------------------------------------------------------------------------------------------------------------------------------------------------------------------------------------------------------------------------------------------------------------------------------------------------------------------------------------------------------------------------------------------------------------------------------------------------------------------------------------------------------------------------------------------------------------------------------------------------------------------------------------------------------------------------------------------------------------------------------------------------------------------------------------------------------------------------------------------------------------------------------------------------------------------------------------------------------------------------------------------------------------------------------------------------------------------------------------------------------------------------------------------------------------------------------------------------------------------------------------------------------------------------------------------------------------------------------------------------------------------------------------------------------------------------------------------------------------------------------------------------------------------------------------------------------------------------------------------------------------------------------------------------------------------------------------------------------------------------------------------------------------------------------------------------------------------------------------------------------------------------------------------------------------------------------------------------------------------------------------------------------------------------------|----------|-----------|------------------|------|-----------|-----------|------|-----------|------|-----------|-------|------------|------|------------|------|-----------|--------|-----------|--------|---------|-----------|------------|-----------|-----------|------|---------|------|---------|------|-----------|------|-----------|-------|----------|---------|---------|-----------|----------|-----------|----------|
| <p>※1 現金及び現金同等物の期末残高と連結貸借対照表に掲記されている科目の金額との関係</p> <table style="width: 100%; border-collapse: collapse;"> <tr> <td style="width: 80%;">現金及び預金勘定</td> <td style="text-align: right;">191,948千円</td> </tr> <tr> <td>預入期間が3か月を超える定期預金</td> <td style="text-align: right;">— 千円</td> </tr> <tr> <td style="border-top: 1px solid black;">現金及び現金同等物</td> <td style="text-align: right; border-top: 1px solid black;">191,948千円</td> </tr> </table> | 現金及び預金勘定                                 | 191,948千円 | 預入期間が3か月を超える定期預金 | — 千円 | 現金及び現金同等物 | 191,948千円 | <p>※1 現金及び現金同等物の期末残高と連結貸借対照表に掲記されている科目の金額との関係</p> <table style="width: 100%; border-collapse: collapse;"> <tr> <td style="width: 80%;">現金及び預金勘定</td> <td style="text-align: right;">602,866千円</td> </tr> <tr> <td>預入期間が3か月を超える定期預金</td> <td style="text-align: right;">— 千円</td> </tr> <tr> <td style="border-top: 1px solid black;">現金及び現金同等物</td> <td style="text-align: right; border-top: 1px solid black;">602,866千円</td> </tr> </table> <p>※2 株式の取得により新たに連結子会社となった会社の資産及び負債の主な内訳</p> <p>株式の取得により新たに(株)イルムスジャパンを連結したことに伴う、連結開始時の資産及び負債の内訳並びに株式取得による収入は次のとおりであります。</p> <table style="width: 100%; border-collapse: collapse;"> <tr> <td style="width: 80%;">流動資産</td> <td style="text-align: right;">583,742千円</td> </tr> <tr> <td>固定資産</td> <td style="text-align: right;">153,760千円</td> </tr> <tr> <td>負ののれん</td> <td style="text-align: right;">△279,370千円</td> </tr> <tr> <td>流動負債</td> <td style="text-align: right;">△368,051千円</td> </tr> <tr> <td>固定負債</td> <td style="text-align: right;">△35,139千円</td> </tr> <tr> <td>少数株主持分</td> <td style="text-align: right;">△50,146千円</td> </tr> <tr> <td style="border-top: 1px solid black;">株式取得価格</td> <td style="text-align: right; border-top: 1px solid black;">4,794千円</td> </tr> <tr> <td>現金及び現金同等物</td> <td style="text-align: right;">△252,413千円</td> </tr> <tr> <td style="border-top: 1px solid black;">株式取得による収入</td> <td style="text-align: right; border-top: 1px solid black;">247,619千円</td> </tr> </table> <p>※3 株式の売却により新たに連結子会社でなくなった会社の資産及び負債の主な内訳</p> <p>株式の売却により連結子会社でなくなったことに伴う(株)インキュベーションの売却時の資産及び負債の内訳並びに株式の売却価額と売却による支出は次のとおりであります。</p> <p style="text-align: right;">(平成22年3月31日現在)</p> <table style="width: 100%; border-collapse: collapse;"> <tr> <td style="width: 80%;">流動資産</td> <td style="text-align: right;">6,535千円</td> </tr> <tr> <td>固定資産</td> <td style="text-align: right;">3,837千円</td> </tr> <tr> <td>流動負債</td> <td style="text-align: right;">△24,450千円</td> </tr> <tr> <td>固定負債</td> <td style="text-align: right;">△32,091千円</td> </tr> <tr> <td>株式売却益</td> <td style="text-align: right;">47,169千円</td> </tr> <tr> <td style="border-top: 1px solid black;">株式の売却価格</td> <td style="text-align: right; border-top: 1px solid black;">1,000千円</td> </tr> <tr> <td>現金及び現金同等物</td> <td style="text-align: right;">△4,195千円</td> </tr> <tr> <td style="border-top: 1px solid black;">株式売却による支出</td> <td style="text-align: right; border-top: 1px solid black;">△3,195千円</td> </tr> </table> | 現金及び預金勘定 | 602,866千円 | 預入期間が3か月を超える定期預金 | — 千円 | 現金及び現金同等物 | 602,866千円 | 流動資産 | 583,742千円 | 固定資産 | 153,760千円 | 負ののれん | △279,370千円 | 流動負債 | △368,051千円 | 固定負債 | △35,139千円 | 少数株主持分 | △50,146千円 | 株式取得価格 | 4,794千円 | 現金及び現金同等物 | △252,413千円 | 株式取得による収入 | 247,619千円 | 流動資産 | 6,535千円 | 固定資産 | 3,837千円 | 流動負債 | △24,450千円 | 固定負債 | △32,091千円 | 株式売却益 | 47,169千円 | 株式の売却価格 | 1,000千円 | 現金及び現金同等物 | △4,195千円 | 株式売却による支出 | △3,195千円 |
| 現金及び預金勘定                                                                                                                                                                                                                                                                                                                                                                                                                                      | 191,948千円                                |           |                  |      |           |           |                                                                                                                                                                                                                                                                                                                                                                                                                                                                                                                                                                                                                                                                                                                                                                                                                                                                                                                                                                                                                                                                                                                                                                                                                                                                                                                                                                                                                                                                                                                                                                                                                                                                                                                                                                                                                                                                                                                                                                                                                                                                                                                                                                                                                                                                                                                                                                                                                                                                                                  |          |           |                  |      |           |           |      |           |      |           |       |            |      |            |      |           |        |           |        |         |           |            |           |           |      |         |      |         |      |           |      |           |       |          |         |         |           |          |           |          |
| 預入期間が3か月を超える定期預金                                                                                                                                                                                                                                                                                                                                                                                                                              | — 千円                                     |           |                  |      |           |           |                                                                                                                                                                                                                                                                                                                                                                                                                                                                                                                                                                                                                                                                                                                                                                                                                                                                                                                                                                                                                                                                                                                                                                                                                                                                                                                                                                                                                                                                                                                                                                                                                                                                                                                                                                                                                                                                                                                                                                                                                                                                                                                                                                                                                                                                                                                                                                                                                                                                                                  |          |           |                  |      |           |           |      |           |      |           |       |            |      |            |      |           |        |           |        |         |           |            |           |           |      |         |      |         |      |           |      |           |       |          |         |         |           |          |           |          |
| 現金及び現金同等物                                                                                                                                                                                                                                                                                                                                                                                                                                     | 191,948千円                                |           |                  |      |           |           |                                                                                                                                                                                                                                                                                                                                                                                                                                                                                                                                                                                                                                                                                                                                                                                                                                                                                                                                                                                                                                                                                                                                                                                                                                                                                                                                                                                                                                                                                                                                                                                                                                                                                                                                                                                                                                                                                                                                                                                                                                                                                                                                                                                                                                                                                                                                                                                                                                                                                                  |          |           |                  |      |           |           |      |           |      |           |       |            |      |            |      |           |        |           |        |         |           |            |           |           |      |         |      |         |      |           |      |           |       |          |         |         |           |          |           |          |
| 現金及び預金勘定                                                                                                                                                                                                                                                                                                                                                                                                                                      | 602,866千円                                |           |                  |      |           |           |                                                                                                                                                                                                                                                                                                                                                                                                                                                                                                                                                                                                                                                                                                                                                                                                                                                                                                                                                                                                                                                                                                                                                                                                                                                                                                                                                                                                                                                                                                                                                                                                                                                                                                                                                                                                                                                                                                                                                                                                                                                                                                                                                                                                                                                                                                                                                                                                                                                                                                  |          |           |                  |      |           |           |      |           |      |           |       |            |      |            |      |           |        |           |        |         |           |            |           |           |      |         |      |         |      |           |      |           |       |          |         |         |           |          |           |          |
| 預入期間が3か月を超える定期預金                                                                                                                                                                                                                                                                                                                                                                                                                              | — 千円                                     |           |                  |      |           |           |                                                                                                                                                                                                                                                                                                                                                                                                                                                                                                                                                                                                                                                                                                                                                                                                                                                                                                                                                                                                                                                                                                                                                                                                                                                                                                                                                                                                                                                                                                                                                                                                                                                                                                                                                                                                                                                                                                                                                                                                                                                                                                                                                                                                                                                                                                                                                                                                                                                                                                  |          |           |                  |      |           |           |      |           |      |           |       |            |      |            |      |           |        |           |        |         |           |            |           |           |      |         |      |         |      |           |      |           |       |          |         |         |           |          |           |          |
| 現金及び現金同等物                                                                                                                                                                                                                                                                                                                                                                                                                                     | 602,866千円                                |           |                  |      |           |           |                                                                                                                                                                                                                                                                                                                                                                                                                                                                                                                                                                                                                                                                                                                                                                                                                                                                                                                                                                                                                                                                                                                                                                                                                                                                                                                                                                                                                                                                                                                                                                                                                                                                                                                                                                                                                                                                                                                                                                                                                                                                                                                                                                                                                                                                                                                                                                                                                                                                                                  |          |           |                  |      |           |           |      |           |      |           |       |            |      |            |      |           |        |           |        |         |           |            |           |           |      |         |      |         |      |           |      |           |       |          |         |         |           |          |           |          |
| 流動資産                                                                                                                                                                                                                                                                                                                                                                                                                                          | 583,742千円                                |           |                  |      |           |           |                                                                                                                                                                                                                                                                                                                                                                                                                                                                                                                                                                                                                                                                                                                                                                                                                                                                                                                                                                                                                                                                                                                                                                                                                                                                                                                                                                                                                                                                                                                                                                                                                                                                                                                                                                                                                                                                                                                                                                                                                                                                                                                                                                                                                                                                                                                                                                                                                                                                                                  |          |           |                  |      |           |           |      |           |      |           |       |            |      |            |      |           |        |           |        |         |           |            |           |           |      |         |      |         |      |           |      |           |       |          |         |         |           |          |           |          |
| 固定資産                                                                                                                                                                                                                                                                                                                                                                                                                                          | 153,760千円                                |           |                  |      |           |           |                                                                                                                                                                                                                                                                                                                                                                                                                                                                                                                                                                                                                                                                                                                                                                                                                                                                                                                                                                                                                                                                                                                                                                                                                                                                                                                                                                                                                                                                                                                                                                                                                                                                                                                                                                                                                                                                                                                                                                                                                                                                                                                                                                                                                                                                                                                                                                                                                                                                                                  |          |           |                  |      |           |           |      |           |      |           |       |            |      |            |      |           |        |           |        |         |           |            |           |           |      |         |      |         |      |           |      |           |       |          |         |         |           |          |           |          |
| 負ののれん                                                                                                                                                                                                                                                                                                                                                                                                                                         | △279,370千円                               |           |                  |      |           |           |                                                                                                                                                                                                                                                                                                                                                                                                                                                                                                                                                                                                                                                                                                                                                                                                                                                                                                                                                                                                                                                                                                                                                                                                                                                                                                                                                                                                                                                                                                                                                                                                                                                                                                                                                                                                                                                                                                                                                                                                                                                                                                                                                                                                                                                                                                                                                                                                                                                                                                  |          |           |                  |      |           |           |      |           |      |           |       |            |      |            |      |           |        |           |        |         |           |            |           |           |      |         |      |         |      |           |      |           |       |          |         |         |           |          |           |          |
| 流動負債                                                                                                                                                                                                                                                                                                                                                                                                                                          | △368,051千円                               |           |                  |      |           |           |                                                                                                                                                                                                                                                                                                                                                                                                                                                                                                                                                                                                                                                                                                                                                                                                                                                                                                                                                                                                                                                                                                                                                                                                                                                                                                                                                                                                                                                                                                                                                                                                                                                                                                                                                                                                                                                                                                                                                                                                                                                                                                                                                                                                                                                                                                                                                                                                                                                                                                  |          |           |                  |      |           |           |      |           |      |           |       |            |      |            |      |           |        |           |        |         |           |            |           |           |      |         |      |         |      |           |      |           |       |          |         |         |           |          |           |          |
| 固定負債                                                                                                                                                                                                                                                                                                                                                                                                                                          | △35,139千円                                |           |                  |      |           |           |                                                                                                                                                                                                                                                                                                                                                                                                                                                                                                                                                                                                                                                                                                                                                                                                                                                                                                                                                                                                                                                                                                                                                                                                                                                                                                                                                                                                                                                                                                                                                                                                                                                                                                                                                                                                                                                                                                                                                                                                                                                                                                                                                                                                                                                                                                                                                                                                                                                                                                  |          |           |                  |      |           |           |      |           |      |           |       |            |      |            |      |           |        |           |        |         |           |            |           |           |      |         |      |         |      |           |      |           |       |          |         |         |           |          |           |          |
| 少数株主持分                                                                                                                                                                                                                                                                                                                                                                                                                                        | △50,146千円                                |           |                  |      |           |           |                                                                                                                                                                                                                                                                                                                                                                                                                                                                                                                                                                                                                                                                                                                                                                                                                                                                                                                                                                                                                                                                                                                                                                                                                                                                                                                                                                                                                                                                                                                                                                                                                                                                                                                                                                                                                                                                                                                                                                                                                                                                                                                                                                                                                                                                                                                                                                                                                                                                                                  |          |           |                  |      |           |           |      |           |      |           |       |            |      |            |      |           |        |           |        |         |           |            |           |           |      |         |      |         |      |           |      |           |       |          |         |         |           |          |           |          |
| 株式取得価格                                                                                                                                                                                                                                                                                                                                                                                                                                        | 4,794千円                                  |           |                  |      |           |           |                                                                                                                                                                                                                                                                                                                                                                                                                                                                                                                                                                                                                                                                                                                                                                                                                                                                                                                                                                                                                                                                                                                                                                                                                                                                                                                                                                                                                                                                                                                                                                                                                                                                                                                                                                                                                                                                                                                                                                                                                                                                                                                                                                                                                                                                                                                                                                                                                                                                                                  |          |           |                  |      |           |           |      |           |      |           |       |            |      |            |      |           |        |           |        |         |           |            |           |           |      |         |      |         |      |           |      |           |       |          |         |         |           |          |           |          |
| 現金及び現金同等物                                                                                                                                                                                                                                                                                                                                                                                                                                     | △252,413千円                               |           |                  |      |           |           |                                                                                                                                                                                                                                                                                                                                                                                                                                                                                                                                                                                                                                                                                                                                                                                                                                                                                                                                                                                                                                                                                                                                                                                                                                                                                                                                                                                                                                                                                                                                                                                                                                                                                                                                                                                                                                                                                                                                                                                                                                                                                                                                                                                                                                                                                                                                                                                                                                                                                                  |          |           |                  |      |           |           |      |           |      |           |       |            |      |            |      |           |        |           |        |         |           |            |           |           |      |         |      |         |      |           |      |           |       |          |         |         |           |          |           |          |
| 株式取得による収入                                                                                                                                                                                                                                                                                                                                                                                                                                     | 247,619千円                                |           |                  |      |           |           |                                                                                                                                                                                                                                                                                                                                                                                                                                                                                                                                                                                                                                                                                                                                                                                                                                                                                                                                                                                                                                                                                                                                                                                                                                                                                                                                                                                                                                                                                                                                                                                                                                                                                                                                                                                                                                                                                                                                                                                                                                                                                                                                                                                                                                                                                                                                                                                                                                                                                                  |          |           |                  |      |           |           |      |           |      |           |       |            |      |            |      |           |        |           |        |         |           |            |           |           |      |         |      |         |      |           |      |           |       |          |         |         |           |          |           |          |
| 流動資産                                                                                                                                                                                                                                                                                                                                                                                                                                          | 6,535千円                                  |           |                  |      |           |           |                                                                                                                                                                                                                                                                                                                                                                                                                                                                                                                                                                                                                                                                                                                                                                                                                                                                                                                                                                                                                                                                                                                                                                                                                                                                                                                                                                                                                                                                                                                                                                                                                                                                                                                                                                                                                                                                                                                                                                                                                                                                                                                                                                                                                                                                                                                                                                                                                                                                                                  |          |           |                  |      |           |           |      |           |      |           |       |            |      |            |      |           |        |           |        |         |           |            |           |           |      |         |      |         |      |           |      |           |       |          |         |         |           |          |           |          |
| 固定資産                                                                                                                                                                                                                                                                                                                                                                                                                                          | 3,837千円                                  |           |                  |      |           |           |                                                                                                                                                                                                                                                                                                                                                                                                                                                                                                                                                                                                                                                                                                                                                                                                                                                                                                                                                                                                                                                                                                                                                                                                                                                                                                                                                                                                                                                                                                                                                                                                                                                                                                                                                                                                                                                                                                                                                                                                                                                                                                                                                                                                                                                                                                                                                                                                                                                                                                  |          |           |                  |      |           |           |      |           |      |           |       |            |      |            |      |           |        |           |        |         |           |            |           |           |      |         |      |         |      |           |      |           |       |          |         |         |           |          |           |          |
| 流動負債                                                                                                                                                                                                                                                                                                                                                                                                                                          | △24,450千円                                |           |                  |      |           |           |                                                                                                                                                                                                                                                                                                                                                                                                                                                                                                                                                                                                                                                                                                                                                                                                                                                                                                                                                                                                                                                                                                                                                                                                                                                                                                                                                                                                                                                                                                                                                                                                                                                                                                                                                                                                                                                                                                                                                                                                                                                                                                                                                                                                                                                                                                                                                                                                                                                                                                  |          |           |                  |      |           |           |      |           |      |           |       |            |      |            |      |           |        |           |        |         |           |            |           |           |      |         |      |         |      |           |      |           |       |          |         |         |           |          |           |          |
| 固定負債                                                                                                                                                                                                                                                                                                                                                                                                                                          | △32,091千円                                |           |                  |      |           |           |                                                                                                                                                                                                                                                                                                                                                                                                                                                                                                                                                                                                                                                                                                                                                                                                                                                                                                                                                                                                                                                                                                                                                                                                                                                                                                                                                                                                                                                                                                                                                                                                                                                                                                                                                                                                                                                                                                                                                                                                                                                                                                                                                                                                                                                                                                                                                                                                                                                                                                  |          |           |                  |      |           |           |      |           |      |           |       |            |      |            |      |           |        |           |        |         |           |            |           |           |      |         |      |         |      |           |      |           |       |          |         |         |           |          |           |          |
| 株式売却益                                                                                                                                                                                                                                                                                                                                                                                                                                         | 47,169千円                                 |           |                  |      |           |           |                                                                                                                                                                                                                                                                                                                                                                                                                                                                                                                                                                                                                                                                                                                                                                                                                                                                                                                                                                                                                                                                                                                                                                                                                                                                                                                                                                                                                                                                                                                                                                                                                                                                                                                                                                                                                                                                                                                                                                                                                                                                                                                                                                                                                                                                                                                                                                                                                                                                                                  |          |           |                  |      |           |           |      |           |      |           |       |            |      |            |      |           |        |           |        |         |           |            |           |           |      |         |      |         |      |           |      |           |       |          |         |         |           |          |           |          |
| 株式の売却価格                                                                                                                                                                                                                                                                                                                                                                                                                                       | 1,000千円                                  |           |                  |      |           |           |                                                                                                                                                                                                                                                                                                                                                                                                                                                                                                                                                                                                                                                                                                                                                                                                                                                                                                                                                                                                                                                                                                                                                                                                                                                                                                                                                                                                                                                                                                                                                                                                                                                                                                                                                                                                                                                                                                                                                                                                                                                                                                                                                                                                                                                                                                                                                                                                                                                                                                  |          |           |                  |      |           |           |      |           |      |           |       |            |      |            |      |           |        |           |        |         |           |            |           |           |      |         |      |         |      |           |      |           |       |          |         |         |           |          |           |          |
| 現金及び現金同等物                                                                                                                                                                                                                                                                                                                                                                                                                                     | △4,195千円                                 |           |                  |      |           |           |                                                                                                                                                                                                                                                                                                                                                                                                                                                                                                                                                                                                                                                                                                                                                                                                                                                                                                                                                                                                                                                                                                                                                                                                                                                                                                                                                                                                                                                                                                                                                                                                                                                                                                                                                                                                                                                                                                                                                                                                                                                                                                                                                                                                                                                                                                                                                                                                                                                                                                  |          |           |                  |      |           |           |      |           |      |           |       |            |      |            |      |           |        |           |        |         |           |            |           |           |      |         |      |         |      |           |      |           |       |          |         |         |           |          |           |          |
| 株式売却による支出                                                                                                                                                                                                                                                                                                                                                                                                                                     | △3,195千円                                 |           |                  |      |           |           |                                                                                                                                                                                                                                                                                                                                                                                                                                                                                                                                                                                                                                                                                                                                                                                                                                                                                                                                                                                                                                                                                                                                                                                                                                                                                                                                                                                                                                                                                                                                                                                                                                                                                                                                                                                                                                                                                                                                                                                                                                                                                                                                                                                                                                                                                                                                                                                                                                                                                                  |          |           |                  |      |           |           |      |           |      |           |       |            |      |            |      |           |        |           |        |         |           |            |           |           |      |         |      |         |      |           |      |           |       |          |         |         |           |          |           |          |

## (セグメント情報)

## 1 事業の種類別セグメント情報

前連結会計年度(自 平成20年4月1日 至 平成21年3月31日)

|                             | ヒロタ事業<br>(千円) | 投資(コンサル<br>ルディング)<br>事業<br>(千円) | その他事業<br>(千円) | 計<br>(千円) | 消去又は<br>全社<br>(千円) | 連結<br>(千円) |
|-----------------------------|---------------|---------------------------------|---------------|-----------|--------------------|------------|
| I 売上高及び営業損益                 |               |                                 |               |           |                    |            |
| 売上高                         |               |                                 |               |           |                    |            |
| (1) 外部顧客に<br>対する売上高         | 3,208,415     | 8,361                           | 229,226       | 3,446,003 |                    | 3,446,003  |
| (2) セグメント間の内部<br>売上高又は振替高   | —             | —                               | —             | —         | ( — )              | —          |
| 計                           | 3,208,415     | 8,361                           | 229,226       | 3,446,003 | ( — )              | 3,446,003  |
| 営業費用                        | 3,537,927     | 12,637                          | 222,741       | 3,773,305 | 15,820             | 3,789,125  |
| 営業利益又は<br>営業損失(△)           | △ 329,512     | △ 4,275                         | 6,484         | △ 327,302 | (15,820)           | △ 343,122  |
| II 資産、減価償却費、減<br>損損失及び資本的支出 |               |                                 |               |           |                    |            |
| 資産                          | 1,039,934     | —                               | 200,919       | 1,240,853 | 437,790            | 1,678,643  |
| 減価償却費                       | 140,723       | —                               | 6,933         | 147,656   | 1,968              | 149,625    |
| 減損損失                        | 15,028        | —                               | —             | 15,028    | —                  | 15,028     |
| 資本的支出                       | 84,787        | —                               | 700           | 85,487    | 6,462              | 91,950     |

(注) 1 事業区分は、収益構造及び出店形態を考慮して区分しております。

2 各事業の主なサービス内容

(1) ヒロタ事業……「HIROTA」等店舗運営業務、製品販売業

(2) 投資(コンサルティング)事業……ブランド力を持つ企業を投資対象とした投資活動業務、チェーンストア運営に関するアドバイザリ業務、ファンド管理業務

(3) その他事業……不動産賃貸業務、上海モダン事業

3 営業費用のうち、消去又は全社の項目に含めた配賦不能営業費用の主なものは、本社の管理部門にかかる費用であり、当連結会計年度は159,947千円であります。

4 資産のうち、消去又は全社の項目に含めた全社資産の主なものは、余資運用資金(現金及び現金同等物)、長期投資資金(投資有価証券)及び管理部門に係る資産等であり、当連結会計年度は819,636千円であります。

5 減価償却費及び資本的支出には長期前払費用と同費用に係る償却費が含まれております。

当連結会計年度(自 平成21年4月1日 至 平成22年3月31日)

|                             | ヒロタ事業<br>(千円) | イルムス事業<br>(千円) | その他事業<br>(千円) | 計<br>(千円) | 消去又は<br>全社<br>(千円) | 連結<br>(千円) |
|-----------------------------|---------------|----------------|---------------|-----------|--------------------|------------|
| I 売上高及び営業損益                 |               |                |               |           |                    |            |
| 売上高                         |               |                |               |           |                    |            |
| (1) 外部顧客に<br>対する売上高         | 1,936,328     | —              | 161,700       | 2,098,028 |                    | 2,098,028  |
| (2) セグメント間の内部<br>売上高又は振替高   | 4,133         | —              | —             | 4,133     | (4,133)            | —          |
| 計                           | 1,940,462     | —              | 161,700       | 2,102,162 | (4,133)            | 2,098,028  |
| 営業費用                        | 2,058,641     | —              | 151,700       | 2,210,341 | 107,682            | 2,318,023  |
| 営業利益又は<br>営業損失(△)           | △ 118,179     | —              | 10,000        | △ 108,179 | (111,816)          | △ 219,995  |
| II 資産、減価償却費、減<br>損損失及び資本的支出 |               |                |               |           |                    |            |
| 資産                          | 754,476       | 737,502        | —             | 1,491,979 | 429,271            | 1,921,250  |
| 減価償却費                       | 122,213       | —              | 3,956         | 126,169   | 2,209              | 128,379    |
| 減損損失                        | 6,657         | —              | —             | 6,657     | —                  | 6,657      |
| 資本的支出                       | 21,205        | —              | —             | 21,205    | 1,505              | 22,710     |

- (注) 1 事業区分は、収益構造及び出店形態を考慮して区分しております。  
2 各事業の主なサービス内容  
(1) ヒロタ事業……「HIROTA」等店舗運営業務、製品販売業  
(2) イルムス事業……店舗運営業務、商品販売業  
(3) その他事業……不動産賃貸業務、上海モダン事業  
3 営業費用のうち、消去又は全社の項目に含めた配賦不能営業費用の主なものは、本社の管理部門にかかる費用であり、当連結会計年度は107,682千円であります。  
4 資産のうち、消去又は全社の項目に含めた全社資産の主なものは、余資運用資金(現金及び現金同等物)、長期投資資金(投資有価証券)及び管理部門に係る資産等であり、当連結会計年度は429,271千円であります。  
5 減価償却費及び資本的支出には長期前払費用と同費用に係る償却費が含まれております。  
6 当連結会計年度より、事業区分を従来の「ヒロタ事業」「投資(コンサルティング)事業」及び「その他事業」の3区分から、「ヒロタ事業」「イルムス事業」「その他事業」に変更しております。  
これは、「投資(コンサルティング)事業」において、京都21ライフスタイルファンドが運用期間を終了し清算したことに伴い、売上高及び営業費用の計上がなくなったこと、また、「イルムス事業」につきましては、当連結会計年度より連結子会社となりました(株)イルムスジャパンが行っている事業であり、当該セグメントは新設しております。

## 2 所在地別セグメント情報

前連結会計年度(自 平成20年4月1日 至 平成21年3月31日)

本邦以外の国又は地域に所在する連結子会社及び在外支店がないため、該当事項はありません。

当連結会計年度(自 平成21年4月1日 至 平成22年3月31日)

本邦以外の国又は地域に所在する連結子会社及び在外支店がないため、該当事項はありません。

## 3 海外売上高

前連結会計年度(自 平成20年4月1日 至 平成21年3月31日)

海外売上高がないため、該当事項はありません。

当連結会計年度(自 平成21年4月1日 至 平成22年3月31日)

海外売上高がないため、該当事項はありません。

(開示の省略)

リース取引、関連当事者との取引、税効果会計、金融商品、有価証券、デリバティブ取引、退職給付、ストックオプション等、賃貸等不動産に関する注記事項については、決算短信における開示の必要性が大きいと考えられるため開示を省略いたします。

(企業結合等関係)

前連結会計年度(自 平成20年4月1日 至 平成21年3月31日)

該当事項はありません。

当連結会計年度(自 平成21年4月1日 至 平成22年3月31日)

パーチェス法適用

1. 被取得企業の名称及び事業の内容、企業結合を行った主な理由、企業結合日、企業結合の法的形式並びに結合後企業の名称及び取得した議決権比率

- (1) 被取得企業の名称及び事業の内容

被取得企業 株式会社イルムスジャパン

事業の内容 インテリア雑貨・家具・キッチン用品の販売及び企画開発

- (2) 企業結合を行った主な理由

株式会社イルムスジャパンの事業内容は、当社の「女性とその家族のライフスタイルの向上に貢献する」という理念に合致しており、同社の子会社化が当社グループのポートフォリオの組替え及び企業価値向上に資するとの判断により、取得いたしました。

- (3) 企業結合日

平成22年3月30日

- (4) 企業結合の法的形式

株式取得

- (5) 結合後企業の名称

株式会社イルムスジャパン

- (6) 取得した議決権比率

取得後の議決権比率 85%

- (7) 取得企業を決定するに至った主な根拠

イルムスは首都圏を中心として認知度が高く、好イメージを維持しております。大型店の出店により経営内容は悪化しておりますが、2010年8月に不採算店の閉鎖が決定しております。認知度と好イメージを活かし、今後の出店を中・小型店へシフトすることにより駅ビルなどの集客力のある商業施設への展開を図り、新規顧客層を開拓できると判断いたしました。

2. 連結財務諸表に含まれている被取得企業の業績の期間

平成22年2月28日時点の貸借対照表のみが含まれております。

3. 被取得企業の取得原価及びその内訳

|            |                   |         |
|------------|-------------------|---------|
| 取得の対価      | 株式会社イルムスジャパンの普通株式 | 0千円     |
| 取得に直接要した費用 | アドバイザー費用等         | 4,794千円 |
| 取得原価       |                   | 4,794千円 |

4. 発生した負ののれんの発生益の金額及び発生原因

- (1) 発生した負ののれんの金額

279,370千円

## (2) 発生原因

株式取得時の時価純資産が取得原価を上回ったため、その差額を負ののれんとして認識しております。

## (3) 償却方法及び償却期間

取得時に一括償却しております。

## 5. 企業結合日に受け入れた資産及び引き受けた負債の額並びにその主な内訳

|      |           |
|------|-----------|
| 流動資産 | 583,742千円 |
| 固定資産 | 153,760千円 |
| 資産合計 | 737,502千円 |
| 流動負債 | 368,051千円 |
| 固定負債 | 35,139千円  |
| 負債合計 | 403,190千円 |

## 6. 企業結合が連結会計年度の開始の日に完了したと仮定した場合の当連結会計年度の連結損益計算書に及ぼす影響の概算額

|                |             |
|----------------|-------------|
| 売上高            | 1,900,383千円 |
| 営業損失(△)        | △180,301千円  |
| 経常損失(△)        | △201,387千円  |
| 税金等調整前当期純損失(△) | △209,302千円  |
| 当期純損失(△)       | △211,730千円  |
| 1株当たり当期純損失(△)  | △5,005円90銭  |

## (概算額の算定方法及び重要な前提条件)

企業結合が連結会計年度開始の日に完了したと仮定して算定された売上高及び損益情報と、取得企業の連結損益計算書における売上高及び損益情報との差額を、影響の概算額としております。

なお、当該注記は監査証明を受けておりません。

## (1株当たり情報)

|                           | 前連結会計年度<br>(自 平成20年4月1日<br>至 平成21年3月31日)                       | 当連結会計年度<br>(自 平成21年4月1日<br>至 平成22年3月31日)                                  |
|---------------------------|----------------------------------------------------------------|---------------------------------------------------------------------------|
| 1株当たり純資産額                 | 12,477円50銭                                                     | 14,829円45銭                                                                |
| 1株当たり当期純利益又は1株当たり当期純損失(△) | △5,034円68銭<br>なお、潜在株式調整後1株当たり当期純利益については、1株当たり純損失であるため記載していません。 | 1,986円83銭<br>なお、潜在株式調整後1株当たり当期純利益金額については、希薄化効果を有している潜在株式が存在しないため記載していません。 |

(注) 1株当たり当期純利益又は当期純損失(△)の算定上の基礎は、以下のとおりであります。

| 項目                      | 前連結会計年度<br>(自 平成20年4月1日<br>至 平成21年3月31日) | 当連結会計年度<br>(自 平成21年4月1日<br>至 平成22年3月31日) |
|-------------------------|------------------------------------------|------------------------------------------|
| 当期純利益又は当期純損失(△)(千円)     | △214,613                                 | 84,035                                   |
| 普通株式に帰属しない金額(千円)        | —                                        | —                                        |
| 普通株式に係る当期純利益又は損失(△)(千円) | △214,613                                 | 84,035                                   |
| 期中平均株式数(株)              | 42,627                                   | 42,296                                   |

## (重要な後発事象)

前連結会計年度(自平成20年4月1日至平成21年3月31日)

(資本金及び資本準備金の額の減少並びに剰余金の処分)

財務戦略上の柔軟性及び機動性を確保すること等を目的として、当社は平成21年5月28日開催の取締役会において、資本金の額減少、資本準備金の額減少及び剰余金処分を、平成21年6月29日開催の定時株主総会において付議することを決議しております。

その概要は次のとおりです。

## 1. 資本金の額減少

## (1) 減少すべき資本の額

当社の資本金の額771,632,800円のうち671,632,800円を減少し、その他資本剰余金に振り替え、減少後の資本金の額を100,000,000円といたします。

## (2) 資本金の額減少の内容

払い戻しを行わない無償減資とし、発行済株式総数の変更は行いません。減少する資本金全額にて資本の欠損填補をいたします。

## 2. 資本準備金の額減少

## (1) 資本準備金の額減少の内容

当社の資本準備金646,875,000円のうち546,875,000円を減少し、その他資本剰余金に振り替えます。

## (2) 減少する準備金の項目及び額

資本準備金546,875,000円

## 3. 剰余金処分の内容

処分する剰余金の額

当社のその他資本剰余金1,025,120,102円を処分し、繰越利益剰余金に振り替える処理をいたします。

## 4. 各項目の増減額と剰余金処分の要領

(単位：円)

|          | 平成21年3月31日<br>時点の額 | 各項目の増減額       | 剰余金の処分         | 平成21年8月1日<br>時点の額 |
|----------|--------------------|---------------|----------------|-------------------|
| 資本金      | 771,632,800        | △671,632,800  | —              | 100,000,000       |
| 資本準備金    | 646,875,000        | △546,875,000  | —              | 100,000,000       |
| その他資本剰余金 | 200,000,000        | 1,218,507,800 | △1,025,120,102 | 393,387,698       |
| 繰越利益剰余金  | △1,025,120,102     | —             | 1,025,120,102  | —                 |

## 5. 今後の日程

|             |            |
|-------------|------------|
| 定時株主総会決議日   | 平成21年6月29日 |
| 債権者異議申述公告日  | 平成21年7月1日  |
| 債権者異議申述最終期日 | 平成21年7月31日 |
| 効力発生日       | 平成21年8月1日  |

当連結会計年度(自平成21年4月1日至平成22年3月31日)

(株式会社イルムスジャパン資本金及び資本準備金の額の減少並びに剰余金の処分)

財務戦略上の柔軟性及び機動性を確保すること等を目的として、当社は平成22年5月7日開催の取締役会において、資本金の額減少、資本準備金の額減少及び剰余金処分を、平成22年5月26日開



催の定時株主総会において付議することを決議しております。

その概要は次のとおりです。

#### 1. 資本金の額減少

##### (1) 減少すべき資本の額

当社の資本金の額1,328,512,000円のうち1,228,512,000円を減少し、その他資本剰余金に振り替え、減少後の資本金の額を100,000,000円といたします。

##### (2) 資本金の額減少の内容

払い戻しを行わない無償減資とし、発行済株式総数の変更は行いません。減少する資本金全額にて資本の欠損填補をいたします。

#### 2. 資本準備金の額減少

##### (1) 資本準備金の額減少の内容

当社の資本準備金928,488,000円のうち878,488,000円を減少し、その他資本剰余金に振り替えます。

##### (2) 減少する準備金の項目及び額

資本準備金878,488,000円

#### 3. 剰余金処分の内容

処分する剰余金の額

当社のその他資本剰余金2,107,000,000円を処分し、繰越利益剰余金に振り替える処理をいたします。

#### 4. 各項目の増減額と剰余金処分の要領

(単位：円)

|          | 平成22年3月31日<br>時点の額 | 各項目の増減額        | 剰余金の処分         | 平成22年7月1日<br>時点の額 |
|----------|--------------------|----------------|----------------|-------------------|
| 資本金      | 1,328,512,000      | △1,228,512,000 | —              | 100,000,000       |
| 資本準備金    | 928,488,000        | △878,488,000   | —              | 50,000,000        |
| その他資本剰余金 | —                  | 2,107,000,000  | △1,957,159,250 | 149,840,750       |
| 繰越利益剰余金  | △1,957,159,250     | —              | 1,957,159,250  | —                 |

#### 5. 今後の日程

|             |            |
|-------------|------------|
| 定時株主総会決議日   | 平成22年5月26日 |
| 債権者異議申述公告日  | 平成22年5月27日 |
| 債権者異議申述最終期日 | 平成22年6月30日 |
| 効力発生日       | 平成22年7月1日  |

(自己株式取得の決議)

当社は、平成22年 5 月14日開催の取締役会において、会社法第165条第 3 項の規定により読み替えて適用される同法第156条の規定に基づき、自己株式を取得することを決議いたしました。

(1) 理由

経営環境の変化に応じた機動的な資本政策を遂行するため。

(2) 取得する株式の種類

普通株式

(3) 取得する株式の総数

3,000株 (上限)

(4) 株式取得価額の総額

30,000,000円 (上限)

(5) 自己株式取得の期間

平成22年 5 月17日から平成22年 9 月22日まで

## 5. 【個別財務諸表】

## (1) 【貸借対照表】

(単位：千円)

|               | 前事業年度<br>(平成21年 3 月31日) | 当事業年度<br>(平成22年 3 月31日) |
|---------------|-------------------------|-------------------------|
| <b>資産の部</b>   |                         |                         |
| 流動資産          |                         |                         |
| 現金及び預金        | 140,420                 | 336,070                 |
| 売掛金           | 1,382                   | 13,519                  |
| 貯蔵品           | 26                      | 13                      |
| 前払費用          | 3,489                   | 2,204                   |
| 関係会社短期貸付金     | 15,999                  | 24,418                  |
| 未収入金          | 20,731                  | 15,388                  |
| その他           | —                       | 554                     |
| 流動資産合計        | 182,051                 | 392,169                 |
| 固定資産          |                         |                         |
| 有形固定資産        |                         |                         |
| 建物            | 236,345                 | 100,048                 |
| 減価償却累計額       | △59,509                 | △32,369                 |
| 建物（純額）        | 176,836                 | 67,679                  |
| 機械及び装置        | 5,024                   | 74,884                  |
| 減価償却累計額       | △1,046                  | △12,369                 |
| 機械及び装置（純額）    | 3,977                   | 62,515                  |
| 工具、器具及び備品     | 20,236                  | 13,854                  |
| 減価償却累計額       | △16,809                 | △11,739                 |
| 工具、器具及び備品（純額） | 3,426                   | 2,115                   |
| 土地            | 79,937                  | 29,816                  |
| 有形固定資産合計      | 264,177                 | 162,126                 |
| 無形固定資産        |                         |                         |
| ソフトウェア        | 4,896                   | 3,746                   |
| 無形固定資産合計      | 4,896                   | 3,746                   |
| 投資その他の資産      |                         |                         |
| 投資有価証券        | ※1 32,935               | 40,485                  |
| 関係会社株式        | 303,195                 | 80,994                  |
| 長期未収入金        | —                       | 36,034                  |
| 関係会社長期貸付金     | 284,000                 | 292,666                 |
| 長期前払費用        | 697                     | 205                     |
| 敷金及び保証金       | 29,528                  | 17,729                  |
| その他           | 1,040                   | 10                      |
| 貸倒引当金         | —                       | △6,350                  |
| 投資その他の資産合計    | 651,396                 | 461,775                 |
| 固定資産合計        | 920,469                 | 627,648                 |
| 繰延資産          |                         |                         |
| 社債発行費         | 278                     | —                       |
| 繰延資産合計        | 278                     | —                       |
| 資産合計          | 1,102,799               | 1,019,818               |

(単位：千円)

|               | 前事業年度<br>(平成21年 3 月31日) | 当事業年度<br>(平成22年 3 月31日) |
|---------------|-------------------------|-------------------------|
| <b>負債の部</b>   |                         |                         |
| 流動負債          |                         |                         |
| 1年内償還予定の社債    | 16,500                  | —                       |
| 1年内返済予定の長期借入金 | 40,680                  | 40,680                  |
| 未払金           | 9,195                   | 9,746                   |
| 未払法人税等        | 2,962                   | 950                     |
| 預り金           | 2,018                   | 1,006                   |

|              |            |           |
|--------------|------------|-----------|
| 前受収益         | 4,207      | 30        |
| その他          | 4,175      | —         |
| 流動負債合計       | 79,738     | 52,413    |
| 固定負債         |            |           |
| 長期借入金        | 57,620     | 16,940    |
| 繰延税金負債       | —          | 265       |
| 関係会社事業損失引当金  | 447,566    | 589,641   |
| 固定負債合計       | 505,186    | 606,846   |
| 負債合計         | 584,925    | 659,259   |
| 純資産の部        |            |           |
| 株主資本         |            |           |
| 資本金          | 771,632    | 100,000   |
| 資本剰余金        |            |           |
| 資本準備金        | 646,875    | 100,000   |
| その他資本剰余金     | 200,000    | 393,387   |
| 資本剰余金合計      | 846,875    | 493,387   |
| 利益剰余金        |            |           |
| その他利益剰余金     |            |           |
| 繰越利益剰余金      | △1,025,120 | △149,172  |
| 利益剰余金合計      | △1,025,120 | △149,172  |
| 自己株式         | △73,354    | △84,022   |
| 株主資本合計       | 520,033    | 360,192   |
| 評価・換算差額等     |            |           |
| その他有価証券評価差額金 | △2,159     | 365       |
| 評価・換算差額等合計   | △2,159     | 365       |
| 純資産合計        | 517,874    | 360,558   |
| 負債純資産合計      | 1,102,799  | 1,019,818 |

## (2) 【損益計算書】

(単位：千円)

|                | 前事業年度<br>(自 平成20年 4 月 1 日<br>至 平成21年 3 月31日) | 当事業年度<br>(自 平成21年 4 月 1 日<br>至 平成22年 3 月31日) |
|----------------|----------------------------------------------|----------------------------------------------|
| 売上高            |                                              |                                              |
| コンサルティング収入     | 8,361                                        | —                                            |
| サービス売上高        | 96,025                                       | 53,081                                       |
| その他の事業収入       | 35,706                                       | 19,036                                       |
| 売上高合計          | ※1 140,094                                   | ※1 72,118                                    |
| 売上原価           |                                              |                                              |
| サービス売上原価       | 17,732                                       | 24,108                                       |
| その他の事業原価       | 4,102                                        | 2,948                                        |
| 売上原価合計         | 21,834                                       | 27,057                                       |
| 売上総利益          | 118,259                                      | 45,060                                       |
| 販売費及び一般管理費     | ※2 192,964                                   | ※2 116,296                                   |
| 営業損失(△)        | △74,705                                      | △71,236                                      |
| 営業外収益          |                                              |                                              |
| 受取利息           | 2,239                                        | ※1 11,828                                    |
| 受取配当金          | ※1 6,504                                     | ※1 7,715                                     |
| 業務受託料          | 7,369                                        | —                                            |
| その他            | 829                                          | 1,655                                        |
| 営業外収益合計        | 16,942                                       | 21,199                                       |
| 営業外費用          |                                              |                                              |
| 支払利息           | 2,763                                        | 1,433                                        |
| 社債利息           | 437                                          | 27                                           |
| 投資事業組合運用損      | 104                                          | —                                            |
| 社債発行費償却        | 636                                          | 265                                          |
| 租税公課           | 3,451                                        | 3,894                                        |
| その他            | 195                                          | 224                                          |
| 営業外費用合計        | 7,588                                        | 5,844                                        |
| 経常損失(△)        | △65,351                                      | △55,881                                      |
| 特別利益           |                                              |                                              |
| 投資有価証券売却益      | 6,902                                        | 15,847                                       |
| 固定資産売却益        | ※3 175,757                                   | ※3 59,456                                    |
| 関係会社株式売却益      | —                                            | 44,299                                       |
| 特別利益合計         | 182,659                                      | 119,603                                      |
| 特別損失           |                                              |                                              |
| 固定資産除却損        | —                                            | ※4 1,579                                     |
| 投資有価証券評価損      | 5,777                                        | —                                            |
| 投資有価証券売却損      | 10,433                                       | 15,800                                       |
| 関係会社事業損失引当金繰入額 | 330,928                                      | 185,374                                      |
| 貸倒引当金繰入額       | —                                            | 6,350                                        |
| 事業再編損          | —                                            | 1,640                                        |
| その他            | —                                            | 1,200                                        |
| 特別損失合計         | 347,138                                      | 211,945                                      |
| 税引前当期純損失(△)    | △229,830                                     | △148,222                                     |
| 法人税、住民税及び事業税   | 950                                          | 950                                          |
| 法人税等合計         | 950                                          | 950                                          |
| 当期純損失(△)       | △230,780                                     | △149,172                                     |

## (3) 【株主資本等変動計算書】

(単位：千円)

|                 | 前事業年度<br>(自 平成20年4月1日<br>至 平成21年3月31日) | 当事業年度<br>(自 平成21年4月1日<br>至 平成22年3月31日) |
|-----------------|----------------------------------------|----------------------------------------|
| <b>株主資本</b>     |                                        |                                        |
| <b>資本金</b>      |                                        |                                        |
| 前期末残高           | 771,632                                | 771,632                                |
| 当期変動額           |                                        |                                        |
| 資本金から剰余金への振替    | —                                      | △671,632                               |
| 当期変動額合計         | —                                      | △671,632                               |
| 当期末残高           | 771,632                                | 100,000                                |
| <b>資本剰余金</b>    |                                        |                                        |
| <b>資本準備金</b>    |                                        |                                        |
| 前期末残高           | 646,875                                | 646,875                                |
| 当期変動額           |                                        |                                        |
| 準備金から剰余金への振替    | —                                      | △546,875                               |
| 当期変動額合計         | —                                      | △546,875                               |
| 当期末残高           | 646,875                                | 100,000                                |
| <b>その他資本剰余金</b> |                                        |                                        |
| 前期末残高           | 200,000                                | 200,000                                |
| 当期変動額           |                                        |                                        |
| 資本金から剰余金への振替    | —                                      | 671,632                                |
| 準備金から剰余金への振替    | —                                      | 546,875                                |
| 欠損填補            | —                                      | △1,025,120                             |
| 当期変動額合計         | —                                      | 193,387                                |
| 当期末残高           | 200,000                                | 393,387                                |
| <b>資本剰余金合計</b>  |                                        |                                        |
| 前期末残高           | 846,875                                | 846,875                                |
| 当期変動額           |                                        |                                        |
| 資本金から剰余金への振替    | —                                      | 671,632                                |
| 欠損填補            | —                                      | △1,025,120                             |
| 当期変動額合計         | —                                      | △353,488                               |
| 当期末残高           | 846,875                                | 493,387                                |
| <b>利益剰余金</b>    |                                        |                                        |
| <b>その他利益剰余金</b> |                                        |                                        |
| <b>繰越利益剰余金</b>  |                                        |                                        |
| 前期末残高           | △794,339                               | △1,025,120                             |
| 当期変動額           |                                        |                                        |
| 当期純損失(△)        | △230,780                               | △149,172                               |
| 欠損填補            | —                                      | 1,025,120                              |
| 当期変動額合計         | △230,780                               | 875,948                                |
| 当期末残高           | △1,025,120                             | △149,172                               |

(単位：千円)

|                | 前事業年度<br>(自 平成20年4月1日<br>至 平成21年3月31日) | 当事業年度<br>(自 平成21年4月1日<br>至 平成22年3月31日) |
|----------------|----------------------------------------|----------------------------------------|
| <b>利益剰余金合計</b> |                                        |                                        |
| 前期末残高          | △794,339                               | △1,025,120                             |
| 当期変動額          |                                        |                                        |
| 当期純損失(△)       | △230,780                               | △149,172                               |
| 欠損填補           | —                                      | 1,025,120                              |
| 当期変動額合計        | △230,780                               | 875,948                                |
| 当期末残高          | △1,025,120                             | △149,172                               |
| <b>自己株式</b>    |                                        |                                        |
| 前期末残高          | △73,354                                | △73,354                                |

|                      |          |          |
|----------------------|----------|----------|
| 当期変動額                |          |          |
| 自己株式の取得              | —        | △10,668  |
| 当期変動額合計              | —        | △10,668  |
| 当期末残高                | △73,354  | △84,022  |
| 株主資本合計               |          |          |
| 前期末残高                | 750,813  | 520,033  |
| 当期変動額                |          |          |
| 当期純利益又は当期純損失 (△)     | △230,780 | △149,172 |
| 自己株式の取得              | —        | △10,668  |
| 当期変動額合計              | △230,780 | △159,840 |
| 当期末残高                | 520,033  | 360,192  |
| 評価・換算差額等             |          |          |
| その他有価証券評価差額金         |          |          |
| 前期末残高                | △11,434  | △2,159   |
| 当期変動額                |          |          |
| 株主資本以外の項目の当期変動額 (純額) | 9,275    | 2,524    |
| 当期変動額合計              | 9,275    | 2,524    |
| 当期末残高                | △2,159   | 365      |
| 純資産合計                |          |          |
| 前期末残高                | 739,378  | 517,874  |
| 当期変動額                |          |          |
| 当期純損失 (△)            | △230,780 | △149,172 |
| 自己株式の取得              | —        | △10,668  |
| 株主資本以外の項目の当期変動額 (純額) | 9,275    | 2,524    |
| 当期変動額合計              | △221,504 | △157,316 |
| 当期末残高                | 517,874  | 360,558  |

## (4) 【継続企業の前提に関する注記】

| 前事業年度<br>(自 平成20年 4 月 1 日<br>至 平成21年 3 月31日)                                                                                                                                                                                                                                                                                                                                                                                                                         | 当事業年度<br>(自 平成21年 4 月 1 日<br>至 平成22年 3 月31日)                                                                                                                                                                                                                                                                                                                                                                                                                                                                 |
|----------------------------------------------------------------------------------------------------------------------------------------------------------------------------------------------------------------------------------------------------------------------------------------------------------------------------------------------------------------------------------------------------------------------------------------------------------------------|--------------------------------------------------------------------------------------------------------------------------------------------------------------------------------------------------------------------------------------------------------------------------------------------------------------------------------------------------------------------------------------------------------------------------------------------------------------------------------------------------------------|
| <p>当社は、当事業年度において、当期純損失の発生が継続している状態にあるため、継続企業の前提に重要な疑義を生じさせるような状況が存在しております。</p> <p>当社は、当該状況を解消し又は改善すべく、当社グループの主力事業であるヒロタ事業について、「原価率の改善」及び「販売費及び一般管理費率の改善」を中心としたコスト構造の見直しにより損益分岐点を下げ、減収の中でも「直営店舗戦略の見直しによる収益改善」、「卸売の進展と安定化」及び「新商品提案」により利益確保ができる体制を目指し、業績改善に取り組んでおります。</p> <p>資金面においては、当社グループ所有の株式及び不動産の有効活用等による資金調達力により確保してまいります。</p> <p>しかし、これらの対応策は実施途上にあり、現時点では継続企業の前提に関する重要な不確実性が認められます。</p> <p>なお、財務諸表は継続企業を前提として作成しており、継続企業の前提に関する重要な不確実性の影響を財務諸表には反映しておりません。</p> | <p>当社は、当事業年度において、当期純損失の発生が継続している状態にあるため、継続企業の前提に重要な疑義を生じさせるような状況が存在しております。</p> <p>当社は、当該状況を解消し又は改善すべく、当社グループの主力事業であるヒロタ事業について、「売上向上の方策」を徹底し、「売上原価の低減」及び「物流費の低減」と「販売管理費及び一般管理費の削減」を中心としたコスト構造の見直しにより損益分岐点を下げ、減収の中でも「直営店舗戦略の見直しによる収益改善」及び「新商品提案」により利益確保ができる体制を目指し、業績改善に取り組んでおります。</p> <p>資金面においては、「選択と集中」とポートフォリオの組み替えを実行し、持分法適用関連会社であった(株)ハブの全株式を売却、当社所有不動産の一部売却を行いました。</p> <p>しかし、これらの対応策は実施途上にあり、現時点では継続企業の前提に関する重要な不確実性が認められます。</p> <p>なお、財務諸表は継続企業を前提として作成しており、継続企業の前提に関する重要な不確実性の影響を財務諸表には反映しておりません。</p> |



## (5) 【重要な会計方針】

| 項目                   | 前事業年度<br>(自 平成20年 4 月 1 日<br>至 平成21年 3 月31日)                                                                                                                                                                                                                                                                | 当事業年度<br>(自 平成21年 4 月 1 日<br>至 平成22年 3 月31日)                                                    |
|----------------------|-------------------------------------------------------------------------------------------------------------------------------------------------------------------------------------------------------------------------------------------------------------------------------------------------------------|-------------------------------------------------------------------------------------------------|
| 1 有価証券の評価基準及び評価方法    | (1) 子会社株式及び関連会社株式<br>移動平均法による原価法を採用しております。<br>(2) その他有価証券<br>時価のあるもの<br>決算日の市場価格等に基づく時価法(評価差額は、全部純資産直入法により処理し、売却原価は移動平均法により算定)を採用しております。<br>時価のないもの<br>移動平均法による原価法を採用しております。<br>なお、投資事業有限責任組合及びそれに類する組合への出資(金融商品取引法第2条第2項により有価証券とみなされるもの)については、組合契約に規定される決算報告日に応じて入手可能な最近の決算書を基礎とし、持分相当額を純額で取り込む方法によっております。 | (1) 子会社株式及び関連会社株式<br>同左<br>(2) その他有価証券<br>時価のあるもの<br>同左<br><br>時価のないもの<br>移動平均法による原価法を採用しております。 |
| 2 たな卸資産の評価基準及び評価方法   | 貯蔵品<br>最終仕入原価法(収益性の低下による簿価の切下げの方法)によっております。                                                                                                                                                                                                                                                                 | 貯蔵品<br>同左                                                                                       |
| 3 固定資産の減価償却の方法       | (1) 有形固定資産<br>定率法によっております。但し、建物(附属設備を除く)については、定額法を採用しております。<br>(2) 無形固定資産<br>定額法によっております。なお、自社利用のソフトウェアは、社内における利用可能期間(5年)に基づいております。                                                                                                                                                                         | (1) 有形固定資産<br>同左<br>(2) 無形固定資産<br>同左                                                            |
| 4 引当金の計上基準           | (1) 関係会社事業損失引当金<br>関係会社への投資に対する損失に備えるため、その資産内容を勘案して必要と認められる投資簿価を越える部分の負担額を計上しております。                                                                                                                                                                                                                         | (1) 関係会社事業損失引当金<br>同左                                                                           |
| 5 その他財務諸表作成のための重要な事項 | (1) 消費税等の会計処理<br>消費税及び地方消費税の会計処理は税抜方式によっております。<br>なお、控除対象外消費税については、当事業年度の費用として、処理しております。                                                                                                                                                                                                                    | (1) 消費税等の会計処理<br>同左                                                                             |

## 【会計処理の変更】

| 前事業年度<br>(自 平成20年 4 月 1 日<br>至 平成21年 3 月31日)                                                                        | 当事業年度<br>(自 平成21年 4 月 1 日<br>至 平成22年 3 月31日) |
|---------------------------------------------------------------------------------------------------------------------|----------------------------------------------|
| (棚卸資産の評価に関する会計基準)<br>当事業年度より、「棚卸資産の評価に関する会計基準(企業会計基準委員会 平成18年 7 月 5 日 企業会計基準第 9 号)を適用しております。<br>この変更に伴う損益に影響はありません。 | —                                            |

## 【表示方法の変更】

| 前事業年度<br>(自 平成20年4月1日<br>至 平成21年3月31日)                                                                                                                                                                                                       | 当事業年度<br>(自 平成21年4月1日<br>至 平成22年3月31日)                                                             |
|----------------------------------------------------------------------------------------------------------------------------------------------------------------------------------------------------------------------------------------------|----------------------------------------------------------------------------------------------------|
| (損益計算書)<br>1. 前事業年度において、「ヒロタ事業収入」及び「ヒロタ事業原価」として掲記されていたものは、EDINETへのXBRL導入に伴い、財務諸表の比較可能性を向上するため、当事業年度より「サービス売上高」及び「サービス売上原価」として掲記しております。<br>2. 前事業年度において、「出向負担金受入」として掲記されていたものは、EDINETへのXBRL導入に伴い、財務諸表の比較可能性を向上するため、当事業年度より「業務受託料」として掲記しております。 | (損益計算書)<br>前事業年度において区分掲記しておりました、「業務受託料」(当事業年度924千円)は、金額が僅少となったため、当事業年度においては営業外収益「その他」に含めて表示しております。 |

## (6) 【個別財務諸表に関する注記事項】

## (貸借対照表関係)

| 前事業年度<br>(平成21年3月31日)                                                                      | 当事業年度<br>(平成22年3月31日) |
|--------------------------------------------------------------------------------------------|-----------------------|
| ※1 担保資産及び担保付債務<br>担保に供している資産は次のとおりであります。<br>投資有価証券 4,075千円<br>上記の資産を銀行取引保証のため、担保に提供しております。 | —                     |

## (損益計算書関係)

| 前事業年度<br>(自 平成20年4月1日<br>至 平成21年3月31日)                                                                                                                                                                                       | 当事業年度<br>(自 平成21年4月1日<br>至 平成22年3月31日)                                                                                                                                |
|------------------------------------------------------------------------------------------------------------------------------------------------------------------------------------------------------------------------------|-----------------------------------------------------------------------------------------------------------------------------------------------------------------------|
| ※1 関係会社との取引により発生した主なものは次のとおりであります。<br>売上高 115,161千円<br>受取配当金 5,112千円                                                                                                                                                         | ※1 関係会社との取引により発生した主なものは次のとおりであります。<br>売上高 70,238千円<br>受取配当金 6,953千円<br>受取利息 11,761千円                                                                                  |
| ※2 販売費に属する費用のおおよその割合は11.7%、一般管理費に属する費用のおおよその割合は88.3%であります。<br>主要な費目及び金額は次のとおりであります。<br>役員報酬 25,196千円<br>給与 40,266千円<br>減価償却費 3,670千円<br>地代家賃 12,390千円<br>支払報酬 48,705千円<br>租税公課 15,255千円<br>株主優待費用 19,074千円<br>支払手数料 10,917千円 | ※2 販売費に属する費用のおおよその割合は3.0%、一般管理費に属する費用のおおよその割合は97.0%であります。<br>主要な費目及び金額は次のとおりであります。<br>役員報酬 24,280千円<br>給与 23,279千円<br>減価償却費 2,209千円<br>地代家賃 11,237千円<br>支払報酬 29,629千円 |
| ※3 固定資産売却益の内訳は次のとおりであります。<br>土地 166,494千円<br>建物 9,263千円<br>計 175,757千円                                                                                                                                                       | ※3 固定資産売却益の内訳は次のとおりであります。<br>土地 58,550千円<br>建物 906千円<br>計 59,456千円                                                                                                    |
|                                                                                                                                                                                                                              | ※4 固定資産除却損の内訳は次のとおりであります。<br>建物 1,404千円<br>工具、器具及び備品 175千円<br>計 1,579千円                                                                                               |

## (株主資本等変動計算書関係)

前事業年度(自 平成20年4月1日 至 平成21年3月31日)

## 1 自己株式に関する事項

| 株式の種類   | 前事業年度末 | 増加 | 減少 | 当事業年度末 |
|---------|--------|----|----|--------|
| 普通株式(株) | 1,320  | —  | —  | 1,320  |

当事業年度(自 平成21年4月1日 至 平成22年3月31日)

## 1 自己株式に関する事項

| 株式の種類   | 前事業年度末 | 増加    | 減少 | 当事業年度末 |
|---------|--------|-------|----|--------|
| 普通株式(株) | 1,320  | 1,643 | —  | 2,963  |

(開示の省略)

リース取引、有価証券、税効果会計、企業結合等に関する注記事項については、決算短信における開示の必要性が大きいと考えられるため開示を省略します。

## (1株当たり情報)

| 項目            | 前事業年度<br>(自 平成20年4月1日<br>至 平成21年3月31日)                                        | 当事業年度<br>(自 平成21年4月1日<br>至 平成22年3月31日)                                        |
|---------------|-------------------------------------------------------------------------------|-------------------------------------------------------------------------------|
| 1株当たり純資産額     | 12,148円98銭                                                                    | 8,797円54銭                                                                     |
| 1株当たり当期純損失(△) | △5,413円94銭<br>なお、潜在株式調整後1株当たり<br>当期純利益については、1株当たり<br>当期純損失であるため記載しており<br>ません。 | △3,526円85銭<br>なお、潜在株式調整後1株当たり<br>当期純利益については、1株当たり<br>当期純損失であるため記載しており<br>ません。 |

(注) 1株当たり当期純損失(△)の算定上の基礎は、以下のとおりであります。

| 項目                  | 前事業年度<br>(自 平成20年4月1日<br>至 平成21年3月31日) | 当事業年度<br>(自 平成21年4月1日<br>至 平成22年3月31日) |
|---------------------|----------------------------------------|----------------------------------------|
| 当期純損失(△)(千円)        | △230,780                               | △149,172                               |
| 普通株式に帰属しない金額(千円)    | —                                      | —                                      |
| 普通株式に係る当期純損失(△)(千円) | △230,780                               | △149,172                               |
| 期中平均株式数(株)          | 42,627                                 | 42,296                                 |

## (重要な後発事象)

前事業年度(自 平成20年4月1日 至 平成21年3月31日)

(資本金及び資本準備金の額の減少並びに剰余金の処分)

財務戦略上の柔軟性及び機動性を確保すること等を目的として、当社は平成21年5月28日開催の取締役会において、資本金の額減少、資本準備金の額減少及び剰余金処分を、平成21年6月29日開催の定時株主総会において付議することを決議しております。

その概要は次のとおりです。

## 1. 資本金の減少

## (1) 減少すべき資本の額

当社の資本金の額771,632,800円のうち671,632,800円を減少し、その他資本剰余金に振り替え、減少後の資本金の額を100,000,000円といたします。

## (2) 資本金の額減少の内容

払い戻しを行わない無償減資とし、発行済株式総数の変更は行いません。減少する資本金全額にて資本の欠損填補をいたします。

## 2. 資本準備金の額減少

## (1) 資本準備金の額減少の内容

当社の資本準備金646,875,000円のうち546,875,000円を減少し、その他資本剰余金に振り替えます。

## (2) 減少する準備金の項目及び額

資本準備金546,875,000円

## 3. 剰余金処分の内容

処分する剰余金の額

当社のその他資本剰余金1,025,120,102円を処分し、繰越利益剰余金に振り替える処理をいたします。

## 4. 各項目の増減額と剰余金処分の要領

|          | 平成21年3月31日<br>時点の額 | 各項目の増減額       | 剰余金の処分         | 平成21年8月1日<br>時点の額 |
|----------|--------------------|---------------|----------------|-------------------|
| 資本金      | 771,632,800        | △671,632,800  | —              | 100,000,000       |
| 資本準備金    | 646,875,000        | △546,875,000  | —              | 100,000,000       |
| その他資本剰余金 | 200,000,000        | 1,218,507,800 | △1,025,120,102 | 393,387,698       |
| 繰越利益剰余金  | △1,025,120,102     | —             | 1,025,120,102  | 0                 |

## 5. 今後の日程

定時株主総会決議日 平成21年6月29日

債権者異議申述公告日 平成21年7月1日

債権者異議申述最終期日 平成21年7月31日

効力発生日 平成21年8月1日

当事業年度（自 平成21年4月1日 至 平成22年3月31日）

（自己株式取得の決議）

当社は、平成22年5月14日開催の取締役会において、会社法第165条第3項の規定により読み替えて適用される同法第156条の規定に基づき、自己株式を取得することを決議いたしました。

（1）理由

経営環境の変化に応じた機動的な資本政策を遂行するため。

（2）取得する株式の種類

普通株式

（3）取得する株式の総数

3,000株（上限）

（4）株式取得価額の総額

30,000,000円（上限）

（5）自己株式取得の期間

平成22年5月17日から平成22年9月22日まで

6. その他

(1) 役員の変動

①代表者の変動

該当事項はありません。

②その他の役員の変動（平成22年6月29日付予定）

1. 新任取締役候補

取締役 齋藤 穂高（現 株イルムスジャパン 取締役副社長）

2. 退任予定取締役

取締役 関口 重雄

（注）退任予定取締役 関口 重雄氏は、会社法第2条第15号に規定する社外取締役であります。

(2) その他

該当事項はありません。